

פתרונות - אביב 2020

חשיבה מילולית - פרק ראשון

15	14	13	12	11	10	9	8	7	6	5	4	3	2	1	מספר השאלה
4	4	2	1	3	4	3	3	4	4	3	1	3	1	4	התשובה הנכונה

23	22	21	20	19	18	17	16	מספר השאלה
4	4	2	4	2	1	4	4	התשובה הנכונה

חשיבה מילולית - פרק שני

15	14	13	12	11	10	9	8	7	6	5	4	3	2	1	מספר השאלה
4	3	3	2	1	1	2	4	2	1	2	1	2	2	3	התשובה הנכונה

23	22	21	20	19	18	17	16	מספר השאלה
4	1	1	2	1	2	1	1	התשובה הנכונה

חשיבה כמותית - פרק ראשון

15	14	13	12	11	10	9	8	7	6	5	4	3	2	1	מספר השאלה
1	1	1	3	3	2	4	2	3	1	1	3	3	2	1	התשובה הנכונה

20	19	18	17	16	מספר השאלה
1	1	1	4	1	התשובה הנכונה

חשיבה כמותית - פרק שני

15	14	13	12	11	10	9	8	7	6	5	4	3	2	1	מספר השאלה
3	3	2	3	2	1	3	3	3	2	2	2	4	1	3	התשובה הנכונה

20	19	18	17	16	מספר השאלה
1	1	3	4	2	התשובה הנכונה

אנגלית - פרק ראשון

15	14	13	12	11	10	9	8	7	6	5	4	3	2	1	מספר השאלה
1	2	4	1	1	2	2	3	3	2	1	2	1	2	3	התשובה הנכונה

22	21	20	19	18	17	16	מספר השאלה
1	1	1	2	3	2	3	התשובה הנכונה

אנגלית - פרק שני

15	14	13	12	11	10	9	8	7	6	5	4	3	2	1	מספר השאלה
3	4	1	4	4	3	2	4	1	3	4	2	3	3	1	התשובה הנכונה

22	21	20	19	18	17	16	מספר השאלה
2	2	4	1	4	4	1	התשובה הנכונה

פתרונות - חשיבה מילולית - פרק ראשון

15	14	13	12	11	10	9	8	7	6	5	4	3	2	1	מספר השאלה
1	2	4	3	4	3	2	2	3	3	4	4	3	3	4	התשובה הנכונה

23	22	21	20	19	18	17	16	מספר השאלה
1	2	3	4	1	4	2	2	התשובה הנכונה

1. תשובה (4) נכונה

היחס בין המילים המודגשות: **לנסר** פירושו לבצע פעולה שתוצר הלוואי שלה הוא **שבבים**. בתשובה (4) יש יחס דומה: **לרתך** פירושו לבצע פעולה שתוצר הלוואי שלה הוא **גיצים**. שאר האפשרויות אינן מתאימות: לחרוש פירושו לבצע פעולה שמטרתה ליצור תלמים. לחטוב פירושו ליצור בולי עץ. לגרוס פירושו להפוך נייר ללא שמיש. פירושי מילים וביטויים: משמעות המילה לחרוש היא: חפירת שורות באדמה כדי להכשירה לנטיעה. משמעות המילה תלם היא: חריץ באדמה בו נוטעים.

2. תשובה (1) נכונה

היחס בין המילים המודגשות: **משתוקק** פירושו **רוצה** מאוד. בתשובה (1) יש יחס דומה: **קוצף** פירושו **כועס** מאוד. שאר האפשרויות אינן מתאימות: **מסוגל** פירושו **יכול** לבצע פעולה כלשהי. **נרגש** פירושו ההיפך **מאדיש**. **גונח** פירושו מפיק צליל המבטא כי **כואב** לו. פירושי מילים וביטויים: משמעות המילה קוצף היא: כועס מאוד. משמעות המילה גונח היא: מביע זעקת כאב.

3. תשובה (3) נכונה

היחס בין המילים המודגשות: **קשור** פירושו שקיימת **זיקה** בינו לבין מישהו. בתשובה (3) יש יחס דומה: **חלוק** פירושו שקיים **ויכוח** בינו לבין מישהו.
שאר האפשרויות אינן מתאימות:
מקוּוּה פירושו שחשים כלפיו ההיפך **מאכזבה**.
מְרַפֵּא פירושו מבצע פעולה שמטרתה לגרום למישהו **החלמה**.
מרוחק פירושו לא נמצא **בסמיכות** למישהו.
פירושי מילים וביטויים:
משמעות המילה **סמיכות** היא: קירבה.
משמעות המילה **חלוק** היא: בעל דעה שונה, אינו מסכים.

4. תשובה (1) נכונה

היחס בין המילים המודגשות: **מסחר** פירושו מצב בו מישהו **קנה** (ממישהו שמכר). בתשובה (1) יש יחס דומה. **ראיון** זהו מצב בו מישהו **ענה** (למישהו ששאל).
שאר האפשרויות אינן מתאימות:
תחרות פירושו מצב אליו מישהו **התאמן**.
רימה פירושו עבר על חוקי **המשחק**.
פנה פירושו שינה **כיוון**.

5. תשובה (3) נכונה

היחס בין המילים המודגשות: **תיבל** פירושו הוסיף משהו (תבלינים), לדוגמה **פפריקה**. בתשובה (3) יש יחס דומה: **ריהט** פירושו הוסיף משהו (רהיטים), לדוגמה **ספה**.
שאר האפשרויות אינן מתאימות:
ניקד פירושו הוסיף סימן כדי לאפשר קריאה נכונה של משהו (**גימ"ל**).
מְסַפֵּר פירושו – התאים למשהו **מְסַפֵּר**.
טיגן פירושו – בישל משהו בתוך **שמן**.
פירושי מילים וביטויים:
משמעות המילה **ניקד** היא: הוסיף לכתב סימני הגייה.
משמעות המילה **גימ"ל** היא: האות ג'.

6. תשובה (4) נכונה

היחס בין המילים המודגשות: **כורם** הוא אדם אשר מגדל משהו (גפנים) ואוסף אותו כדי להפוך אותו לתוצר הסופי שלו **ביקב**. בתשובה (4) יש יחס דומה: **כורה** הוא אדם אשר אוסף משהו (אבנים שאינן מלוטשות) כדי להפוך אותם לתוצר הסופי שלו **במלטשה**.
שאר האפשרויות אינן מתאימות:
רועה הוא אדם שמוליך חיות שגרות **בדיר**.
מוכר הוא אדם שמספק את התוצרים של **המפעל** לאדם אחר (בתמורה לכסף).
יוגב (חקלאי) הוא אדם שעובד **בשדה**.
פירושי מילים וביטויים:
משמעות המילה **יוגב** היא: עובד אדמה.
משמעות **מלטשה** היא: מקום בו משחיזים משהו כדי שיהפוך למבריק.

7. תשובה (4) נכונה.

כדי להבין איזו תשובה מתאימה ביותר להחליף את דבריה של רוחמה, תחילה נבין למה התכוונה, וננסח לעצמו בראש ניסוח ברור יותר של הנאמר. רוחמה אמרה "אי אפשר למחוא כפיים ביד אחת" ובכך התכוונה שיש פעולות שלא ניתן לבצע בלי הסכמה של שני הצדדים - כמו נישואין. כלומר, למרות ששמעון הכריז שהוא מתכוון לשאת אותה לאישה, אין זה יכול לקרות עד שהיא תסכים לכך.

8. תשובה (3) נכונה.

כדי להבין אילו מהטענות עולה מהפסקה, עלינו קודם לקרוא אותה ולהבין מהו הרעיון המרכזי. לאחר מכן נפסול תשובות שאינן מתאימות. תזונאים ממליצים לצמחונים שחסרים להם מינרלים לאכול אגוזים וגרעינים, אולם קיימת בכך בעיה- ישנו חומר באגוזים ובגרעינים שמפריע לספיגת המינרלים. כדי לפתור בעיה זו, החוקים מציעים לנטרל את החומצה על ידי השריית האגוזים במים.

תשובה (1) אינה נכונה. לא נאמר כי חומצה פיטית מעכבת ספיגה בעיקר אצל צמחונים אלא מעכבת ספיגה באופן כללי.

תשובה (2) אינה נכונה. אמנם נאמר שקיימת בעיה בספיגת מינרלים בגלל החומצה הפיטית, אך הוצג פתרון לכך, ולכן לא ניתן לומר שאגוזים הם אינם מקור טוב למינרלים.

תשובה (3) נכונה. החוקרים, כדי לפתור את בעיית הספיגה כתוצאה מנוכחות החומצה, מציעים להשרות את האגוזים במים.

תשובה (4) אינה נכונה. השריית האגוזים והגרעינים במים מנטרלת את השפעה החומצה ולא מאפשרת ספיגה מוגברת שלה.

9. תשובה (3) נכונה.

כדי להבין אילו חלקי משפט מתאימים ביותר למשפט החסר, עלינו לקרוא כל משפט, להוציא ממנו רעיון מרכזי ולהחליט אם הוא בעל היגיון פנימי.

תשובה (1) אינה נכונה. אם מילים לועזיות משרות לכתוב תחושה של רצינות, אין קשר למציאת ציטוטים ממחקרים בכתביה מדעית, כך שלא ניתן להגיד שזוהי הפתעה. לכן התשובה נפסלת.

תשובה (2) אינה נכונה. אין זה מפתיע למצוא מילים קלות בספר שכתב לגיל הצעיר עם ניקוד ואותיות גדולות. לכן התשובה נפסלת.

תשובה (3) נכונה. אם קיימות הוכחות ממחקרים שונים שגורמות למחקר להישמע אובייקטיבי וניטרלי, באמת מפתיע למצוא גם ריבוי אמירות אישיות. לכן תשובה זו נכונה.

תשובה (4) אינה נכונה. לא ניתן להגיד שדימויים עשירים יוצרים כתוב יבש וענייני. לכן התשובה נפסלת.

10. תשובה (4) נכונה.

כדי להבין אילו חלקי משפט מתאימים ביותר למשפט החסר, עלינו לקרוא כל משפט, להוציא ממנו רעיון מרכזי ולהחליט אם הוא בעל היגיון פנימי.

תשובה (1) אינה נכונה. במשפט הראשון נטען שבית ספר דוחה מועמדים שאינם מביעים התלבטות, כלומר מקבלים רק מועמדים מתלבטים, מאחר והתלבטות זו מעידה על כנות החשובה לעתידו המקצועי של שחקן. בהמשך נכתב כי המדיניות הייתה נכונה בגלל שהתלמידים נשרו. המשפט השני חסר היגיון - המדיניות כנראה לא הייתה מוצדקת, אם בסופו של יום תלמידים נשרו. לכן התשובה נפסלת.

תשובה (2) אינה נכונה. מדיניות בית הספר היא לקבל מועמדים מתלבטים בשל האמונה כי תכונה זו מעידה על חוסר התאמה למקצוע. משפט זה חסר הגיון, לא ניתן להניח שיתקבלו מועמדים שמציגים חוסר התאמה. לכן ניתן לפסול תשובה זו מבלי להמשיך לקרוא.

תשובה (3) אינה נכונה. בית הספר מקבל רק מועמדים שלא מתלבטים, כלומר מועמדים מתלבטים לא מתקבלים לבית הספר. במשפט השני נאמר ששונתה המדיניות בגלל שתלמידים שהתלבטו נשרו. תלמידים מתלבטים מעולם לא התקבלו, ולכן לא הגיוני שפרשו. לכן התשובה נפסלת.

תשובה (4) נכונה. תחילה המדיניות הייתה לא לקבל מועמדים מתלבטים, בגלל החשש שהם לא מחויבים למקצוע. מאוחר יותר, המדיניות שונה, כי המועמדים המתלבטים היו שחקנים מצוינים. התשובה מתאימה.

11. התשובה (3) נכונה.

כדי להבין אילו חלקי משפט מתאימים ביותר למשפט החסר, עלינו לקרוא כל משפט, להוציא ממנו רעיון מרכזי ולהחליט אם הוא בעל היגיון פנימי.

המשפט מתחיל במילה 'ולוא', אותה נמיר למילים 'אם לא' לשם נוחות. כדי לעבוד עם התשובות בצורה נוחה, ננסה להבין בכל חלק משפט, מה קורה בפועל.

תשובה (1) אינה נכונה. המשמעות שנוצרה: *אנחנו יודעים שאליהו מפלה בין ילדיו. אנחנו לא מאמינים למרדכי שאומר שאבא מפלה.* אם אנחנו יודעים שאליהו מפלה, אנחנו דווקא צריכים להאמין למרדכי שאביו מפלה אותו. לכן תשובה נפסלת.

תשובה (2) אינה נכונה. המשמעות שנוצרה: *אנחנו יודעים שאליהו מאשים את עצמו בדברים שלא עשה. אנחנו לא מאמינים למרדכי שאומר שאליהו לא יזם את הקונדס או נטל בו חלק.* מרדכי טוען כי אליהו לא היה חלק מהקונדס, מה שמסתדר לנו עם העובדה שאליהו נוטה להאשים את עצמו בלי סיבה, ולכן ההיגיון קובע כי הגיוני שנאמין לדבריו של מרדכי, אולם במשפט אנחנו לא מאמינים לו, ולכן המשפט לא הגיוני והתשובה נפסלת.

תשובה (3) נכונה. משמעות המשפט: *אנחנו יודעים שאליהו שקרן, ואנחנו מאמינים למרדכי שאליהו עבד עליו. אם לא היינו מאמינים למרדכי היינו בטעות חושבים שהוא משקר או לכל הפחות שאליהו עשה את זה בטעות (ולא בכוונה כמו שהוא באמת עשה).* אם אליהו שקרן אנחנו יכולים להאמין למרדכי שאליהו עבד עליו. לכן התשובה הגיונית ומתאימה.

תשובה (4) אינה נכונה. משמעות המשפט: *אנחנו יודעים שאליהו עוזר לכולם. אנחנו מאמינים לעצת מרדכי שטוען שאליהו לא עוזר בשעת מצוקה.* אם אליהו עוזר לכולם, עצת מרדכי אינה נכונה ולכן לא היינו אמורים להאמין לה. לכן תשובה נפסלת.

12. התשובה (1) נכונה.

כדי להחליט איזו מהתשובות היא היסק טרנזיטיבי עלינו תחילה לקרוא את ההסבר ולהסביר לעצמנו מהו היסק שכזה. לאחר מכן נפסול תשובות.

מקריאת ההסבר למדנו כי היסק טרנזיטיבי מאפשר להסיק מסקנות בין איברים שמעולם לא התבצעה בניהם השוואה במידה ושניהם הושוו לגורם זהה. במקרה של הדוגמה שקיבלנו ניתן להניח כי א' גדול מ-ג' מבלי להשוות בניהם, מכיוון שהן א' והן ג' השוו ל-ב', וכך ניתן ללמוד על הקשר בניהם.

תשובה (1) נכונה. אם ידוע כי היהלום הוא החומר הקשה ביותר בעולם, נוכל להניח כי בעבר השוו את כל החומרים שיש ליהלום וכך קבעו את המסקנה הזו. אם ימצא חומר קשה יותר מהיהלום לא יהיה צורך להשוות אותו באופן ישיר לכל החומרים בעולם, אלא נוכל מיד להסיק כי החומר החדש הוא הקשה מכולם. צורת ההיסק מקיימת את עקרונות ה"היסק הטרנזיטיבי" ולכן נוכל לקבוע כי תשובה זו נכונה.

תשובה (2) אינה נכונה. אם ידוע כי הברדלס הוא החיה היבשתית המהירה ביותר בעולם, נוכל להניח כי נעשתה השוואה בין מהירותו של הברדלס למהירותן של כל החיות היבשתיות, בניהן גם היונקים היבשתיים. כלומר תשובה זו לא מתארת היסק בין איברים שמעולם לא התבצעה בניהם השוואה, אלא מקרה שבו כבר בוצעה ההשוואה. לכן תשובה זו נפסלת.

תשובה (3) אינה נכונה. בתשובה זו לא נקבעת הכרעה בין גורמים שלא נעשתה בניהם השוואה. כדי להחליט שהקווארק הוא החלקיק הקטן ביותר צריך היה להשוות אותו לשאר החלקיקים באטום, כלומר ההשוואה בניהם כבר נעשתה. לכן התשובה נפסלת.

תשובה (4) אינה נכונה. בהחלט ניתן להניח שמוט זה באורך מטר, אך אין זו הסקה טרנזיטיבית. משווים בין המוט לאורך מטר, ולא מבצעת הסקה של קביעה חדשה בין גורמים שלא הושוו.

13. התשובה (2) נכונה.

כדי להחליט איזו מהטענות אפשרית, נסדר לעצמנו על הנייר בכל תשובה מי נמצא בכל חדר – נזכור כי נתון לנו כי בכל חדר נמצאים שלושה פעוטות. לאחר מכן נעבור על כל הכללים ונחליט האם הסידור באמת מקיים את כל הכללים שקיבלנו.

תשובה (1) אינה נכונה. חדר גדול- שימי תהילה ונעמה.

חדר קטן- דני אורי ורחל.

לפי הכלל הראשון, אורי לא נמצא בחדר הגדול כך שניתן לפסול את תשובה זו כבר עכשיו.

תשובה (2) נכונה. חדר גדול- שימי תהילה ואורי.

חדר קטן- דני נעמה ורחל.

אורי נמצא בחדר הגדול (מקיים את הכלל הראשון), דני ושימי לא באותו החדר (מקיים את הכלל השני), שימי נמצא בחדר בו תהילה (מקיים את הכלל השלישי) ובכל חדר יש יותר משני פעוטות (מקיים את הכלל הרביעי). מכאן שכל הכללים מתקיימים, זו התשובה הנכונה.

תשובה (3) אינה נכונה. חדר גדול- שימי אורי ונעמה.

חדר קטן- דני תהילה ורחל.

אורי נמצא בחדר הגדול (מקיים את הכלל הראשון), דני ושימי לא באותו החדר (מקיים את הכלל השני). שימי לא בחדר יחד עם תהילה, כלומר הכלל השלישי לא מתקיים. לכן התשובה נפסלת.

תשובה (4) אינה נכונה. חדר גדול- אורי רחל ונעמה.

חדר קטן- דני תהילה ושימי.

אורי נמצא בחדר הגדול (מקיים את הכלל הראשון), אך דני ושימי באותו החדר, כלומר הכלל השני לא מתקיים. לכן התשובה נפסלת.

14. תשובה (4) נכונה.

על מנת לענות על השאלה עלינו להבין איזה מעבר אינו פוגע באף כלל שנקבע לשעת המשחק. נשים לב כי שלושה מארבעת הכללים עוסקים במיקומם של פעוטות מסוימים, ולכן נבחן אותם לעומק תחילה:

הכלל הראשון קובע כי שימי חייב להיות בחדר הגדול, ולכן לא ייתכן כי יעבור לחדר הקטן. מכאן כל תשובה שתכיל את שימי תיפסל מיד. לכן נוכל לפסול את תשובה (2).

הכלל השני קובע כי דני ושימי לא יכולים להיות באותו החדר. אנו יודעים מהכלל הראשון כי שימי חייב להישאר בחדר הגדול, ומכאן שדני חייב להישאר בחדר הקטן. לכן נוכל לפסול את תשובה (1).

הכלל השלישי קובע כי שימי חייב להיות באותו החדר בו נמצאת תהילה, כלומר גם תהילה חייבת להישאר בחדר הגדול יחד עם שימי. לכן נוכל לפסול את תשובה (3).

נותרנו עם תשובה (4), ואכן המעבר של נעמה ורחל בין החדרים לא יפר אף אחד מהכללים לשעת המשחק מכיוון שאף אחד מהכללים לא עוסק בהן בצורה ישירה. לכן נקבע כי תשובה (4) נכונה.

15. התשובה (4) נכונה.

כדי להחליט מהי הטענה המרכזית של המבקר, עלינו תחילה לקרוא את הפסקה, לנסח לעצמנו בראש את מהות הטענה המרכזית של המבקר ורק לאחר מכן להתחיל לפסול תשובות.

המבקר טוען כי הספר מכיל מידע רב ממקורות רבים ושונים, וכי המבנה הזה מתאים לספר שעוסק בעולם הדיגיטלי. לדעתו בעולמנו היום נהוג לפעול כך ("נהוג לקחת טקסטים, תמונות או סמלים ולשכפל אותם שוב ושוב"), ולכן הספר תואם את העולם המודרני לא רק בתכנון אלא גם בצורה שבה יצרו אותו. בסוף הפסקה הוא טוען כי צורת הכתיבה הזו מבלבלת את הקוראים ומקשה על הקריאה שלו.

תשובה (1) אינה נכונה. המבקר טוען שהספר: "הולם היטב את העולם הדיגיטלי שהספר עוסק זו" לכן לא ניתן להגיד שהספר קשור לנושא קשר רופף בלבד. לכן תשובה זו נפסלת.

תשובה (2) אינה נכונה. הטענה בתשובה אכן נכונה לפי הפסקה, אך היא אינה מהווה את מהות כלל הפסקה. הטענה מתייחסת רק לשתי השורות האחרונות של הפסקה ולא אל כולה. לכן התשובה נפסלת.

תשובה (3) אינה נכונה. המבקר טוען בסוף הפסקה כי: "עד שהקוראים הנבוכים אינם מוצאים את ידיהם ורגליהם בו". ספר שקוראיו לא מצליחים להבין אותו היטב איננו ספר הכתוב בדרך הנאותה לכתיבת ספרים בימינו. כלומר המבקר מעביר ביקורת קשה על הספר, ולכן תשובה זו נפסלת.

תשובה (4) נכונה. תשובה זו מזכירה מאוד את הטענה המרכזית שניסחנו לעצמנו. לכן התשובה מתאימה.

16. תשובה (4) נכונה.

כדי להחליט מיהו הנתון הנוטר, עלינו לקרוא את שאלה, לעבור על התשובות והחליט אם הן מחלישות את הטענה לבד או בצירוף עם אחרת. במקביל ניתן לחפש תשובה שמחזקת את הטענה או אינה מחלישה ואינה ומחזקת.

תשובה (1) אינה נכונה. בקריאה ראשונה לא נראה כי יש קשר בין מורים צעירים להפסקות וציונים, אנו עלולים לחשוב שזוהי תשובה שאינה מחלישה או מחזקת, אך ייתכן שבשילוב עם נתון אחר, שניהם יחד יצרו מידע שמחליש את הטענה. לכן עלינו להמשיך לקרוא נתונים ולהחליט בהמשך.

תשובה (2) אינה נכונה. בתשובה זו מתקיימת החלשה מסוג היפוך סיבה ותוצאה. המסקנה המקורית טענה שההפסקות הארוכות תורמות לשיפור ציונים, אך הנתון הנוסף בתשובה טוען שבגלל שתלמידים חכמים במיוחד ובעלי ציונים גבוהים, אין צורך בשיעור שלם כדי להעביר את החומר ולכן ההפסקות ארוכות. לכן נוכל לפסול תשובה זו.

תשובה (3) אינה נכונה. שילוב של הנתונים בתשובה (3) ובתשובה (1) יוצר החלשה של הטענה. לפי המסקנה המקורית ההפסקות גורמות לעליה בציונים, אך שילוב הנתונים טוען שלמעשה תלמידים מצטיינים נרשמו לתיכון עם מורים צעירים, ומורים צעירים נוהגים לתת הפסקות ארוכות. כך שההפסקות אינן גורמות לעליה בציונים, אלא התלמידים בתיכון זה מלכתחילה בעלי ציונים גבוהים. לכן נוכל לפסול את תשובות (1) ו-(3).

תשובה (4) נכונה. במידה והמורים מתקשים ללמד את החומר ותלמידים לומדים בהפסקות, הפסקות ארוכות דווקא עוזרות לתלמידים ללמוד את החומר ולכן הציונים שלהם גבוהים. התשובה למעשה מחזקת את המסקנה המקורית, ולכן נוכל לקבוע כי זו התשובה הנכונה.

17. תשובה (4) נכונה.

כדי להחליט איזו מהטענות הבאות מסכמת בצורה טובה ביותר את הנאמר בפסקה, עלינו לקרוא את הפסקה, לסכמה לעצמנו ורק לאחר מכן להתחיל לפסול תשובות.

מקס וובר טוען שלא ניתן לזקוף לזכות יחידים או קבוצות אנושיות את היותם הגורם לאירועים היסטוריים מאחר ותוצאות אלו בלתי צפויות.

תשובה (1) לא נכונה. לא נטען בפסקה ששינוי כלשהו היה לטובה או לרעה, אלא נטען שהוא אינו בהכרח נגרם בגלל פעולת אנוש. לכן התשובה נפסלת.

תשובה (2) לא נכונה. הפסקה אינה טוענת שקשה או קל לצפות את מאמצייהם של יחידים, ואף טוענת שהתוצאות בפועל לא היו כתוצאה ממאמץ אנושי. לכן התשובה נפסלת.

תשובה (3) לא נכונה. הפסקה אינה עוסקת בטענה שרעיונותינו לא תמיד מתפתחים לכדי מאמץ ממשי, אלא בכך שגם מאמץ ממשי לא בהכרח מוביל לתוצאות כלשהן. לכן התשובה נפסלת.

תשובה (4) נכונה. מקס וובר טוען שמאמץ אנושי לא בהכרח מוביל לשינוי ממשי. ולכן הגיוני לומר שהיא מעלה ספק בתועלת של ניסיונותינו לקדם רעיונות. התשובה דומה לרעיון המרכזי שהוצאנו בעצמנו. לכן התשובה מתאימה.

18. תשובה (1) נכונה.

כדי להבין איזה מהמשפטים הבאים הנוגע לשורות 1-2 נכון, נקרא אותן ולאחר מכן נתחיל לפסול תשובות.

תשובה (1) נכונה. בשורה הראשונה נכתב: "הינשוף.. מעופף רק בערב היום" ולאחר מכן מוסבר שכוונת פרידריך היא שרק בדיעבד אנו מסוגלים להבין את מלוא המשמעות של תהליך היסטורי. כלומר הינשוף משול להבנת משמעות האירוע וערוב היום משול לרגע המאוחר בה אנו מבינים אותה. לכן התשובה נכונה.

תשובה (2) לא נכונה. הינשוף משול להבנת המשמעות של האירוע ולא לאירוע עצמו. לכן התשובה נפסלת.

תשובה (3) לא נכונה. מינרווה במקרה זה מהווה שם, ולכן אינה יכולה להיות משולה לתהליך היסטורי. לכן התשובה נפסלת.

תשובה (4) לא נכונה. נאמר "הינשוף.. מעופף רק בערב היום" לכן מעוף הינשוף משול להגעת ההבנה ולא להתרחשות עצמה. לכן התשובה נפסלת.

19. תשובה (2) נכונה.

כדי להחליט מה הכוונה ב"מקור זהב" עלינו לקרוא את כל הפסקה עד שורה 10 ולעצור את הקריאה רק כשמובנת לנו הכוונה. לאחר מכן, נפסול תשובות.

עד לשורה 10 מפורטת דרך ארוכה המסבירה את הדרך היבשתית בה עבר הזהב במסחר כדי להגיע מגינאה אל פורטוגל - בשורה 6 נכתב: "מאז המאה העשירית בערך הגיע הזהב לידי האירופאים מגינאה שלחופי מערב אפריקה...". בשורה 9 נאמר "אנריקה רצה לאתר נתיב ימי אל מקור הזהב" לכן ניתן להבין שמקור הזהב הוא למעשה גינאה.

20. תשובה (4) נכונה.

כדי להחליט איזו מהטענות הבאות משתמעת מהפסקה השנייה, נסכם לעצמנו את הרעיון מרכזי לפני שניגש לתשובות.

בפסקה הוסבר שהסיבה לתחילת המסעות של הפורטוגלים לאפריקה, היא למעשה המצוד אחר הזהב כדי להוציא את שליטתו מידי המוסלמים, שהיו האויבים של הפורטוגלים. פורט המסלול היבשתי הארוך שעובר הזהב כדי להגיע מגינאה לפורטוגל, ושחלקים ממנו בשליטת המוסלמים. הזהב במקור הגיע לפורטוגל מאז המאה העשירית.

תשובה (1) לא נכונה. נאמר שהזהב הגיע לפורטוגל מהמאה העשירית, לכן כנראה שהפורטוגלים ידעו שהזהב מגיע מאפריקה. לכן התשובה נפסלת.

תשובה (2) לא נכונה. בפסקה נכתב שהמוסלמים העבירו את הזהב דרך המדבר בשיירות גמלים. לכן התשובה נפסלת.

תשובה (3) לא נכונה. בפסקה לא נכתב דבר על הדת של תושבי גינאה. לכן תשובה נפסלת.

תשובה (4) נכונה. ניתן להניח שאם סחרו במלח כדי לקבל חומר יקר כמו זהב, כנראה שמלח היה מצרך מבוקש באזור זה. לכן התשובה מתאימה.

21. תשובה (2) נכונה.

כדי להחליט למה פורט על תפריטם הרגיל של האירופים בפסקה השלישית, נקרא אותה, נסכם לעצמו בראש את מטרת הפירוט ונתחיל לפסול תשובות.

בפסקה השלישית לאחר פירוט התפריט של האירופאים, נכתב "האירופאים כמוהו לתבלינים משום שהם גירו את החד, הסוו את הטעם התפל - ולעתים גם דוחה - של מזונם, ושיוו לתפריטם גיוון". כלומר מחבר הפסקה פירט על תפריט האירופאים כדי להדגיש את הצורך העז שלהם בתבלינים שהווה את אחת הסיבות למסעות הכיבוש.

תשובה (1) לא נכונה. לא נרשמה הדרך הטכנית לשימוש בתבלינים נוסף על כך שאין זו סיבת הפירוט שנימקנו לעצמו. לכן התשובה נפסלת.

תשובה (2) נכונה. התשובה דומה מאוד לסיבת הפירוט שניסחנו לעצמנו, ולכן נקבע כי היא נכונה.

תשובה (3) לא נכונה. לא נאמר שהאירופאים ייבאו מוצרי מזון, והתשובה אינה דומה כלל לסיבת הפירוט שכתבתנו לעצמנו. לכן התשובה נפסלת.

תשובה (4) לא נכונה. אין התייחסות לשימוש שונה בתבלינים, אלא לעצם קיומם כמרכיב בהכנת אוכל לראשונה. לכן התשובה נפסלת.

22. תשובה (4) נכונה.

כדי להחליט מה עולה מן הפסקה השלישית בנודע לסחר בתבלינים לפני שהגיעו בפורטוגלים, נמשיך לקרוא את הפסקה השלישית, נחליט מה עלה בדבר הסחר עם עצמנו בראש ונפנה לפסול תשובות.

לפני ההשתלטות הפורטוגלית, הסחר היה יבשתי ובעיקר בשליטה מוסלמית.

תשובה (1) לא נכונה. לא ייתכן שנעשה בעיקר באוניות לפני הפורטוגלים משום שנכתב "הם נאלצו אפוא להפעיל שוב.. את האסטרטגיה שנקטו כדי להשתלט על הזהב באפריקה: להסיט את סחר התבלינים מנתיביו היבשתיים העתיקים". לכן לא ייתכן שהמסחר לפני תקופת הפורטוגלים נעשה בעיקר באוניות. לכן התשובה נפסלת.

תשובה (2) לא נכונה. בפסקה הקודמת פורט המסלול היבשתי המאורגן של המסחר הזהב היבשתי לפני הפורטוגלים. כך בשני המקרים המסחר היה מאורגן. לכן התשובה נפסלת.

תשובה (3) לא נכונה. לא קיים פירוט על תבלינים מבוקשים יותר או פחות לאירופאים. לכן התשובה נפסלת.

תשובה (4) נכונה. נכתב כי מטרת האסטרטגיה הפורטוגלית היא "לקעקע את המונופול המוסלמי על שיירות המסחר". לכן משתמע כי הסחר היה כולו בשליטה מוסלמית. לכן התשובה מתאימה.

23. תשובה (4) נכונה.

כדי להבין מה עולה מהמשפט המצוין בשורה 25 עלינו לקרוא לפחות עד אליה. נקרא עד שכוונתו תהיה ברורה לנו. נסכם אותה לעצמנו בראש ונתחיל לפסול תשובות.

כוונת המחבר היא שאירועים היסטוריים חשובים כמו הכיבושים האירופאים השפיעו רבות על עתידו של העולם כולו באותה תקופה, ונבעו מסיבות חשובות פחות מהאירועים עצמם, בעיקר מסיבות כלכליות.

תשובה (1) לא נכונה. הטענה במשפט היא שהאירועים חשובים יותר והמניעים חשובים פחות. אין השוואה בין חשיבות המניעים בתקופות שונות, אלא בין האירועים עצמם למניעים שלהם. לכן התשובה נפסלת.

תשובה (2) לא נכונה. גם בתשובה זו מתקיימת השוואה שאינה קיימת במשפט המקורי. ההשוואה בתשובה נעשית בין מניעים של הפורטוגלים לעומת מניעים של מגלי הארצות שבאו אחריהם, בעוד שבמשפט המקורי ההשוואה היא בין אירועים למניעים. לכן התשובה נפסלת.

תשובה (3) לא נכונה. במשפט לא נאמר דבר הרומז כי יש לדון קודם בהשלכות. לכן התשובה נפסלת.

תשובה (4) נכונה. לפי התשובה ההשלכות של מסעות הפורטוגלים חשובות יותר מהמניעים למסעות ("השאיפה לשלוט בסחר בזהב ובתבלינים"). טענה זו דומה לטענת המחבר במשפט השאלה, ולכן התשובה נכונה.

פתרונות - חשיבה מילולית - פרק שני

15	14	13	12	11	10	9	8	7	6	5	4	3	2	1	מספר השאלה
4	3	3	2	1	1	2	4	2	1	2	1	2	2	3	התשובה הנכונה

23	22	21	20	19	18	17	16	מספר השאלה
4	1	1	2	1	2	1	1	התשובה הנכונה

1. תשובה (3) נכונה.

היחס בין המילים המודגשות: **יהלום** פירושו **אבן** יקרה/מיוחדת. בתשובה (1) יש יחס דומה: **משי** פירושו **בד** מיוחד/ יקר. שאר האפשרויות אינן מתאימות: **משקה** פירושו **נוזל** שמיועד למטרה מסוימת (שתייה). **ארמון** ו**צריף** שניהם סוגים של מגורים, אחד יוקרתי והשני פשוט. **קינوح** פירושו **המנה** שמוגשת אחרונה. פירושי מילים וביטויים: משמעות המילה צריף היא: מבנה צנוע למגורים ארעיים.

2. תשובה (2) נכונה.

היחס בין המילים המודגשות: **אדריכל** פירושו מקצוע שתפקידו לתכנן משהו (בית) שניתן **לגור** בו. בתשובה (2) יש יחס דומה: **תסריטאי** פירושו מקצוע שתפקידו לתכנן משהו (סרט) שניתן **לצפות** בו. שאר האפשרויות אינן מתאימות: **תזונאי** פירושו מקצוע שתפקידו לתכנן משהו (תפריט) שצריך **לבשל** כדי שיוכלו להשתמש בו. **זבן** פירושו מקצוע שתפקידו לאפשר לאנשים אחרים **לקנות**. **נגן** פירושו מקצוע שתפקידו ליצור משהו שאנשים אחרים יכולים **להאזין** לו. פירושי מילים וביטויים: משמעות המילה זבן היא: מוכר בחנות.

3. תשובה (2) נכונה.

היחס בין המילים המודגשות: **פריעה** משמעותה לגרום **לחוב** להסתיים. בתשובה (2) יש יחס דומה: **התרה** משמעותה לגרום **לאיסור** להסתיים. שאר האפשרויות אינן מתאימות: **איום** פירושו לגרום למישהו להרגיש **מורא**. **הכחשה** משמעותה לטען שהדברים אינם **אמת**. **החרמה** משמעותה לגרום למישהו להיות במצב **נידוי**. פירושי מילים וביטויים: משמעות המילה מורא היא: פחד עז. משמעות המילה התרה היא: מתן רשות.

4. תשובה (1) נכונה.

כדי להבין את היחס בין המילים המודגשות עלינו לדייק את פירושו: **זלק** פירושו רדף אחרי מישהו. **הדביק** פירושו הצליח להשיג מישהו. היחס בין המילים: **זלק** פירושו עשה פעולה שמטרתה להיות **הדביק**. בתשובה (1) יש יחס דומה: **שינן** פירושו עשה פעולה שמטרתה להיות **זכר**. שאר האפשרויות אינן מתאימות: **לכלך** פירושו **טינף**. **הנץ** פירושו החל את פעולת ה**פרח**. **פשע** פירושו עבר על החוק ולכן מישהו **העניש** אותו. פירושי מילים וביטויים: משמעות המילה הנץ היא: התחיל לפרוח, הוציא ניצנים.

5. תשובה (2) נכונה.

כדי להבין את היחס בין המילים המודגשות עלינו לדייק את פירושו: **שיבח** - אמר משהו לזכותו של מישהו. **גינה** - ציין דבר רע על מישהו/משהו. היחס בין המילים המודגשות: **שיבח** פירושו ההיפך **מגינה**. בתשובה (2) יש יחס דומה: **נעתר** (הסכים) פירושו ההיפך **ממאן** (סירב). שאר האפשרויות אינן מתאימות: **הפיס את דעתו** פירושו גרם למישהו לא להיות **רגז**. **חירף את נפשו** פירושו **הסתכן** למען מטרה. את היחס בתשובה (4) נגדיר הפוך: **סיכל** פירושו להרוס דבר מה שמישהו אחר **תכנן**. פירושי מילים וביטויים: משמעות המילה שיבח היא: אמר משהו טוב על מישהו. משמעות המילה גינה היא: השמיץ מישהו. משמעות המילה סיכל היא: מנע.

6. תשובה (1) נכונה.

היחס בין המילים המודגשות: **באר** פירושה מאגר של משהו (מים) שבעזרתם ניתן לעשות את פעולת ה**שתייה**. בתשובה (1) יש יחס דומה: **מחצבה** פירושה מאגר של משהו (סלעים/שיש) שבעזרתם ניתן לעשות את פעולת ה**בנייה**. שאר האפשרויות אינן מתאימות: **פרדס** פירושו המקום בו מתבצע ה**קטיף**. **היער** נוצר בזכות פעולת ה**נטיעה**. את היחס בתשובה (4) נגדיר הפוך: **חצייה** פירושה פעולה שבה עוברים **גבול**. פירושי מילים וביטויים: משמעות המילה מחצבה היא: מכרה ממנו מוציאים סלעים ומינרלים.

7. תשובה (2) נכונה.

כדי להבין אילו חלקי משפט מתאימים ביותר למשפט החסר, עלינו לבחור תשובה בעלת התחלה קלה, לקרוא כל משפט, להוציא ממנו רעיון מרכזי ולהחליט אם הוא בעל היגיון פנימי. תשובה (1) אינה נכונה. אם ד"ר קרני טוענת שסדר יום קבוע מזיק לתינוק, היא דווקא אמורה **לתמוך** בחריגה מהשגרה. המשפט חסר היגיון פנימי ולכן התשובה נפסלת. תשובה (2) נכונה. סדר יום מועיל לתינוק, למרות זאת אין בעיה בלחרוג מהשגרה מידי פעם. המשפט בעל הגיון פנימי, ולכן התשובה נכונה. תשובה (3) אינה נכונה. סדר יום חשוב לתינוק, **לכן** אין בעיה לחרוג מידי פעם מהשגרה. מילת הקישור מסוג סיבה ותוצאה "אי לכך" אינה מתאימה לקישור בין שני חלקי המשפט. לא ייתכן שסדר יום מועיל לתינוק תהיה הסיבה לחריגה מידי פעם מהשגרה. המשפט חסר היגיון פנימי, ולכן התשובה נפסלת.

תשובה (4) אינה נכונה. סדר יום אינו עוזר לתינוק, לכן אסור לחרוג מהשגרה. גם פה, מילת הקישור אינה מתאימה. לא ייתכן שסדר היום שלא עוזר לתינוק הוא הסיבה לכך שנהייה חייבים לשמור על שגרה עבור התינוק. אם סדר יום אינו עוזר, דווקא מומלץ לחרוג מהשגרה. המשפט חסר היגיון פנימי, ולכן התשובה נפסלת.

8. תשובה (4) נכונה.

כדי להבין אילו חלקי משפט מתאימים ביותר למשפט החסר, עלינו לבחור תשובה בעלת התחלה קלה, לקרוא כל משפט, להוציא ממנו רעיון מרכזי ולהחליט אם הוא בעל היגיון פנימי.

תשובה (1) אינה נכונה. השלמת המשפט יוצרת את המשמעות: *למרות שאולי תהיה יותר מהשקעה כספית אחת, אולי החברה תיקלע לקשיים, אלא אם לא תרוויח.*

כדי שהחברה לא תיקלע לקשיים עליה כן להרוויח בחודשים הראשונים. לכן התשובה נפסלת.

תשובה (2) אינה נכונה. השלמת המשפט יוצרת את המשמעות: *מכיוון שתהיה רק השקעה כספית אחת בלבד, ברור כי החברה תשגשג אלא אם תצליח כבר בהתחלה.*

אם המשקיע מסרב להתחייב ליותר מהשקע חד פעמית, זה מאוד לא ברור שהחברה תשגשג. בנוסף כדי שהחברה תצליח למרות שתהיה רק השקעה אחת, עליה כן להרוויח בהתחלה. לכן התשובה נפסלת.

תשובה (3) אינה נכונה. השלמת המשפט יוצרת את המשמעות: *בגלל שיהיו כמה השקעות, החברה בטוח תקלע לקשיים. אלא אם לא תרוויח בהתחלה.*

אם המשקיע מוכן להתחייב למספר השקעות, אין סיבה שהחברה בטוח תיקלע לקשיים. לכן התשובה נפסלת.

תשובה (4) נכונה. השלמת המשפט יוצרת את המשמעות: *תהיה רק השקעה כספית אחת, ולכן הגיוני שיהיו קשים, אלא אם תרוויח כבר בהתחלה.* התשובה הגיונית, ולכן נכונה.

9. תשובה (2) נכונה.

כדי להבין אילו חלקי משפט מתאימים ביותר למשפט החסר, עלינו לקרוא כל משפט, להוציא ממנו רעיון מרכזי ולהחליט אם הוא בעל היגיון פנימי.

תשובה (1) אינה נכונה. השלמת המשפט יוצרת את המשמעות: *תבונה אנושית בלבד לא מספיקה, יש לבצע ניסוי. אבל לא צריך להגזים ולטעון שמשום שהיא לא מספיקה היא הכרחית.* חלקה הראשון של הפסקה תקין אך חלקה השני חסר היגיון. אם תבונה לא מספיקה זוהי לא סיבה הגיונית להיותה הכרחית. לכן התשובה נפסלת.

תשובה (2) נכונה. השלמת המשפט יוצרת את המשמעות: *התבונה מספיקה כדי לפתור כל בעיה גם בלי ניסוי מדעי. אך לא צריך להגזים ולטעון שמכיוון שהתבונה מספיקה אין צורך בניסויים מדעיים.* תשובה מתאימה, ולכן נקבע כי היא נכונה.

תשובה (3) אינה נכונה. השלמת המשפט יוצרת את המשמעות: *תבונה מספיקה ואין צורך בניסוי מדעי. אבל לא צריך להגזים ולהגיד שמכיוון שהיא מספיקה היא לא הכרחית.* חלקה הראשון של הפסקה תקין אך חלקה השני חסר היגיון. אם תבונה מספיקה היא חייבת להיות הכרחית. לכן התשובה נפסלת.

תשובה (4) אינה נכונה. השלמת המשפט יוצרת את המשמעות: *התבונה אינה מספיקה, יש לעשות ניסוי לכל בעיה. אך אין להגזים ולטעון שמכיוון שהתבונה לא מספיקה ניסויים מדעיים לא הכרחיים.* חלקה הראשון של הפסקה תקין אך חלקה השני חסר היגיון. במידה והתבונה אינה מספיקה, ניסויים הם בהחלט הכרחיים. לכן התשובה נפסלת.

10. תשובה (1) נכונה.

בשאלה בה אנו מקבלים סט כללים, עלינו לארגן אותם בצורה ברורה ולאחר מכן להתחיל לפסול תשובות. תשובה שסותרת כלל תיפסל.

הכללים שהוצגו: א) אזרח בלגי / אזרח ממדינה בעלת היתר עבודה.

ב) בוגר תיכון.

ג) אין עבר פלילי.

ד) מגיל 25 ומעלה.

תשובה (1) נכונה. "בן שלושים אינו אזרח בלגי ולא בעל עבר פלילי" - הוא מעל הגיל המינימלי, ייתכן והוא ממדינה בעלת היתר עבודה. הוא אינו פוסל את החוק הדורש לימודי תיכון או את החוק שאוסר על עבר פלילי לכן ייתכן ויקבל רישיון. תשובה מתאימה.

תשובה (2) אינה נכונה. "בוגר בית ספר תיכון **בעל עבר פלילי** שיש לו היתר לעבוד בבלגיה" - עובר על החוק האוסר על עבר פלילי. לכן התשובה נפסלת.

תשובה (3) אינה נכונה. "מהגר **בן עשרים ואחת** בעל תואר ראשון שיש לו היתר לעבוד בבלגיה" - עובר על חוק הגיל המינימלי לרישיון, גיל 21. לכן התשובה נפסלת.

תשובה (4) אינה נכונה. "אזרח בלגי בן חמישים **שאינו בוגר בית ספר תיכון** ואין לו עבר פלילי" - עובר על החוק הדורש לימודי תיכון. לכן התשובה נפסלת.

11. תשובה (1) נכונה.

כדי להחליט מהם אותם "מקרים אחרים" עלינו לקרוא את כל הפסקה, להבין את ההקשר המלא של ביטוי זה ולנסח לעצמנו תשובה בראש. רק לאחר מכן ניגש לפסול תשובות.

הביטוי מקרים אחרים מתייחס לכל אותם מקרים בהם הפרח מפיק ריחות שאינם נעימים גם לנו בני האדם, למשל במידה והוא מעוניין למשוך זבוב שסועד בבשר רקוב, עליו להפיץ ריח דומה לריח הבשר הרקוב.

תשובה (1) נכונה. התשובה הדומה ביותר למקרים האחרים שניסחנו לעצמנו.

12. תשובה (2) נכונה.

כדי להחליט מי מהתשובות מתארת בצורה הטובה ביותר את השינוי שבפסקה, עלינו תחילה לקרוא את הפסקה, לנסח לעצמנו בראש מהו השינוי ואך לאחר מכן לפנות לפסילת תשובות.

הפסקה מתארת את השינוי שנעשה במעמד הקריאה והכתיבה. בעבר הן נחשבו יכולות הכרחיות רק לבעלי מקצוע מסוימים ולעומת זאת היום הן משמשות למדד ההתפתחות של מדינות.

תשובה (1) אינה נכונה. לא נאמר שהיום קריאה וכתובה הן נחלתם של מרבית תושבי העולם אלא נאמר שהיום זהו מדד לקביעת התפתחות של מדינה. בכל מקרה, זהו אינו השינוי המרכזי המתואר בפסקה. לכן התשובה נפסלת.

תשובה (2) נכונה. התשובה דומה מאוד לשינוי שתיארנו, ולכן נקבע כי זו התשובה הנכונה.

תשובה (3) אינה נכונה. לא נאמר שהיום קריאה היא יכולת הנדרשת במרבית המקצועות, אלא שהיום זהו מדד לקביעת התפתחות של מדינה. לכן התשובה נפסלת.

תשובה (4) אינה נכונה. בפסקה לא צוין אם שיעור האוריינות בחברה השפיע על התפתחותה, אלא שבעבר לא שימש כמדד להתפתחות. לכן התשובה נפסלת.

13. תשובה (3) נכונה.

בשאלות כללים וסידורים, כדי להחליט מהי התשובה הנכונה עלינו לארגן לעצמנו את מערכת החוקים באופן ברור, לעבור על התשובות ולוודא שהתשובה אינה פוסלת אף כלל. הכללים שניתנו:

- תינוקות מעדיפים אוכל ומתוק ורך.
- ילדים מעדיפים: אוכל מתוק לא רך.

תשובה (1) אינה נכונה. שני המאכלים, פודינג ועוגייה הם מאכלים מתוקים, אך אחד מהם רך והשני "קשה". לכן סביר כי הפעוט יבחר את הפודינג הרך, ולעומתו הילד יבחר את העוגייה שאיננה רכה. לכן תשובה זו נפסלת.

תשובה (2) אינה נכונה. במקרה זה לא ניתן להכריע בוודאות. סביר שהילד יבחר בעוגייה, מכיוון שהיא גם מתוקה וגם איננה רכה. לעומת זאת, כשפעוט נאלץ לבחור בין גבינה לבנה לעוגייה, העוגייה מקיימת העדפה אחת, אוכל מתוק, והגבינה הלבנה לעומתה מקיימת העדפה שנייה, אוכל רך, לא נוכל לדעת במה יבחר, ולכן לא נוכל להניח שגם הילד וגם התינוק יבחרו באותו מאכל. לכן תשובה זו נפסלת.

תשובה (3) נכונה. בדילמה בה יאלצו לבחור בין כריך ריבה לכריך חומס, ניתן להכריע. שני המאכלים בעלי מרקם דומה (שניהם כריכים) כך שאין חשיבות לשוני העדפות המרקם של הילד והתינוק. שניהם מעדיפים מאכלים מתוקים, כך שסביר להניח ששניהם יבחרו במאכל המתוק- כריך ריבה. לכן התשובה מתאימה.

תשובה (4) אינה נכונה. במקרה זה, שני המאכלים לא מתוקים, כך שהמתמודדים יבחרו לפי העדפת המרקם שלהם. הילד כנראה יבחר באוכל "קשה", מלפפון, והתינוק כנראה יבחר באוכל רך, מחית תפוחי אדמה. לכן התשובה נפסלת.

14. תשובה (3) נכונה.

נשאלנו מדוע "ראוי להבין את חובת הציות לחוק כחובה חוץ-משפטית?". לכן עלינו לקרוא את הפסקה, לנסח לעצמנו מהי חובה חוץ משפטית, ולמה חובת הציות ראויה להבנה ככזו.

חובה חוץ-משפטית היא חובה שאנו מצייתים לה שאינה כתובה באופן רשמי בחוק, ומכאן שמה – מצויה מחוץ לתחום המשפט. כשנשאלת השאלה האם עלינו לציית לחוק, זוהי שאלה מחוץ לתחום המשפט, ולכן זוהי חובה חוץ-משפטית. הכותב מסביר מדוע היא חובה חוץ-משפטית – אם היה למשל חוק שקובע שאנו חייבים לציית לחוקים, יכולנו לשאול את עצמנו האם מוטלת עלינו החובה לציית לחוק הזה או לא, מה שהיה מחייב חקיקת חוק נוסף וכן הלאה. לכן קובע הכותב כי חובת הציות לחוקים היא חובה חוץ-משפטית.

תשובה (1) אינה נכונה. לא נאמר שתמיד בבסיסם של חוקים עומדות חובות חוץ-משפטיות, אלא רק נטען כי חובת הציות לחוקים היא חובה חוץ-משפטית. לכן התשובה נפסלת.

תשובה (2) אינה נכונה. הכותב לא עוסק בשאלות משפטיות, אלא בשאלת חובת הציות לחוקים. הוא טוען כי שאלות משפטיות הן שאלות שיש להן תשובות בחוק, ואם אין להן ייתכן כי אינן שאלות משפטיות כלל. לא נאמר בקטע כי מחסור בתשובות לשאלות משפטיות יעלה את שאלת הציות לחוק, ולכן נוכל לפסול תשובה זו.

תשובה (3) נכונה. תשובה זו מציגה טענה דומה לזו של הכותב – אם זו הייתה שאלה משפטית, והיה חוק שקובע שחובה עלינו לציית לחוקים יכולנו לשאול האם עלינו לציית לחוק החדש. זהו בדיוק הפרדוקס שמתאר הכותב, ולכן נוכל לקבוע כי תשובה זו נכונה.

תשובה (4) אינה נכונה. לפי הכותב, במידה והייתה לחובת הציות תשובה מעוגנת בחוק היה עלינו לנסח חוק נוסף המחייב אותנו לציית לחוק חובה הציות. לכן תשובה זו נפסלת.

15. תשובה (4) נכונה.

התבקשנו להחליט איזו מהעובדות הבאות מחלישה את המסקנה. תחילה נקרא את המסקנה ולאחר מכן נחליט איך כל תשובה משפיעה על המסקנה.

המסקנה של ד"ר ברג היא שפלפל חריף לא מעודד שיהוקים, ולכן משום שאנחנו מחפשים עובדה שמחלישה את המסקנה, עלינו לחפש עובדה שתקבע כי פלפל חריף כן מעודד שיהוקים, או כזו שתפגע באמינות מחקרו של ד"ר ברג.

תשובה (1) אינה נכונה. התייחסות חדשה לגודל המשהקים הכרוניים באוכלוסייה אינה משנה את הקשר בניהם לבין אכילת פלפל חריף. במידה וכמות המשהקים גדולה, אוכלי הפלפל החריף עדיין מהווה אחוז קבוע מהם. לכן המידע אינו מחליש את המסקנה, ונוכל לפסול את התשובה.

תשובה (2) אינה נכונה. גם במקרה הזה, התייחסות חדשה לגודל המשהקים באוכלוסייה אינה משנה את הקשר בין פלפל חריף לשיהוקים. לכן התשובה נפסלת.

תשובה (3) אינה נכונה. אם שיעור אוכלי הפלפל באוכלוסייה גבוה במידה ניכרת מ-10%, אך הוא עדיין רק 10% בקרב המשהקים במחקר, סימן שקיימים אנשים רבים שאוכלים פלפל חריף ועדיין לא משהקים. מידע נוסף זה אינו מקרב אותנו למסקנה שפלפל חריף גורם לשיהוקים ולכן גם אינו מחליש את מסקנת ד"ר ברג, אלא אפילו מחזק אותה. לכן התשובה נפסלת.

תשובה (4) נכונה. אם שיעור אוכלי הפלפל באוכלוסייה נמוך במידה ניכרת מ-10%, אך הוא עדיין 10% בקרב המשהקים במחקר, סימן שרוב אוכלי הפלפל הם אכן משהקים. כלומר ישנם מעט מאוד אוכלי פלפל באוכלוסייה, אבל המחקר מצא ש-10% אחוזים מן המשהקים אוכלים פלפל, ולכן ניתן להסיק כי ישנו קשר בין אכילת פלפל לשיהוק, והמידע בתשובה זו מחליש את מסקנתו של החוקר. לכן התשובה נכונה.

16. תשובה (1) נכונה.

כדי להחליט מהי הטענה המרכזית בפסקה, עלינו לקרוא את הפסקה בשלמותה ולסכם לעצמנו בראש מהו הרעיון המרכזי. רק לאחר מכן ניגש לפסול תשובות.

הטענה המרכזית היא שאין גורם ממשי שיכול לשמש הסבר לתופעת יצירת העמים. הגורם ליצירת עם הוא תפיסה תודעתית של קבוצת אנשים המתייחסים אל עצמם כעם, בתנאי שתפיסה זו מתקיימת בקבוצה דור אחר דור.

תשובה (1) נכונה. תשובה זו דומה מאוד לרעיון המרכזי שהוצאנו בעצמו. גם בתשובה הטענה היא שעם הוא תוצר של תודעה משותפת שאינה תלויה בגורמים אובייקטיביים. לכן התשובה מתאימה.

תשובה (2) אינה נכונה. לפי הכותב, לא ניתן ללמוד על הגורמים האובייקטיביים ליצירת עם מאחר והם אינם קיימים. בפסקה נאמר "אין שום נתון אובייקטיבי ... שעשוי לשמש הסבר לתופעה זו", ולאחר מכן הוסבר שגורם ליצירת עם הוא תפיסה תודעתית. לכן התשובה נפסלת.

תשובה (3) אינה נכונה. התשובה לכשעצמה נכונה, אך היא אינה הטענה המרכזית בקטע. כפי שסיכמנו לעצמנו, הטענה המרכזית בקטע היא שקודם כל נוצרת תודעה משותפת ושהיא הגורם ליצירתו של עם, ולא העובדה שהתודעה עשויה להיווצר בקרב כל קבוצה של בני אדם. לכן התשובה נפסלת.

תשובה (4) אינה נכונה. לא ניתן להסתמך על נתונים אובייקטיביים כלל מאחר והם אינם הגורם ליצירת עם, אלא הגורם הוא תודעה משותפת לקבוצה. לכן התשובה נפסלת.

17. תשובה (1) נכונה.

כדי להחליט מהי התשובה הנכונה עלינו לנסח לעצמנו קודם כל את משמעות הדפוס שהופיע- ישנו גורם (דמיון בין אנשים) שכלל שיש יותר ממנו הוא מוביל לתוצאה חיובית (תגובה רגשית חיובית), אולם אם יהיה יותר מידי ממנו (אנשים דומים מידי) הוא עלול להוות גורם שלילי שיוביל לתוצאה שלילית (תגובה רגשית שלילית). ניתן להציג את המסקנות כך:



תשובה (1) נכונה. בתשובה זו מתרחש דפוס דומה. חוסר שינה פוגע אך גם יותר מידי שעות שינה פוגעות. לכן התשובה מתאימה.

תשובה (2) אינה נכונה. בתשובה מתואר כי באותו הזמן שעלייה במספר התומכים מסייעת למנהיג, היא גם פוגעת בתומכיו הקודמים. בדפוס המקורי צוין כי כלל שעולה כמות הדמיון התוצאה חיובית, ורק מעבר לגבול מסוים תתחיל הפגיעה. בתשובה זו האפקטים החיובי והשלילי מתגברים במקביל כלל שעולה מספר התומכים במנהיג. לכן התשובה נפסלת.

תשובה (3) אינה נכונה. תשובה זו מציגה קריטריון (גיל) שכלל שעולה מהווה חיוביות עד רף מסוים, בדומה לדפוס המקורי בשאלה, אבל בשונה מהדפוס המקורי, מאותו רף, עלייה בגיל משאירה את המצב זהה ולא גורמת לתוצאה שלילית יותר. לכן התשובה נפסלת.

תשובה (4) אינה נכונה. גם כאן מתואר מצב בו הקצנה של קריטריון מסוים (הוזלת מוצר) גורמת לתוצאה חיובית עד רף מסוים, אך מאותו רף והלאה לא מתוארת תוצאה שלילית, אלא שעדיין מתקיימת עליה בקניית המוצר, אולם באופן מופחת. כלומר עדיין מביא עוד קונים, אך בקצב קטן יותר (לא נוצר נזק מעבר לרף מסוים). לכן התשובה נפסלת.

18. תשובה (2) נכונה.

התבקשנו להחליט על איזו הנחה ההשערה מתייחסת במובלע, לכן עלינו לקרוא את הפסקה הראשונה, ולראות איזו הנחה אינה כתובה במפורשות אך בלעדיה לא נוכל להגיע למסקנה כי עלייה בפחמן הדו-חמצני גרמה ליצירת הטי-רקס.

עלייה בפחמן הדו-חמצני ← גידול מוגבר של צמחייה ← יותר מזון לדינוזאורים אוכלי עשב ← יותר מזון לדינוזאורים טורפים כמו טי-רקס.

בתרשים זרימה זה עדיין אין התייחסות לקשר בין העלייה בכמות המזון של הדינוזאורים הטורפים לעלייה בגודל של כל אחד מהם. לכן עלינו לחפש תשובה המקשרת בין שני הגורמים.

תשובה (1) אינה נכונה. זוהי הנחה חשובה להשערת החוקרים, אולם היא לא מסבירה מדוע העלייה הכמות הפחמן הדו-חמצני הובילה להופעתו של הטי-רקס הענק. הנחה זו מסבירה מדוע לאחר שטי-רקס אחד נהפך לענק הפכו כל בני המין לענקים גם כן. לכן תשובה זו נפסלת.

תשובה (2) נכונה. ההנחה אומרת שככל שפריט אוכל יותר, הוא גדל יותר. ההנחה הזו חשובה להשערתם של החוקרים מכיוון שהיא מסבירה את הגידול בכל אחד מהשלבים בתרשים שבנינו. פחמן דו-חמצני הוא כמו מזון עבור הצמחים, ולכן כמותו הגדולה תגרום לצמחים להיות גדולים יותר, מה שיגדיל את מזונם של הדינוזאורים אוכלי העשב, מה שיגדיל את מזונם של הדינוזאורים הטורפים, בניהם כמובן הטי-רקס. התשובה מקשרת בין כמות המזון לגודל הפריט ולכן מתאימה.

תשובה (3) אינה נכונה. בפסקה הראשונה לא הייתה התייחסות כלל לגידול בשטח המחייב או לצורך בכך. לכן התשובה נפסלת.

תשובה (4) אינה נכונה. בפסקה התייחסו בצורה ישירה ולא מובלעת לקשר בין העלייה ברמת הפחמן הדו חמצני לעלייה בגודל של בעלי החיים. לכן התשובה נפסלת.

19. תשובה (1) נכונה.

כשאנו נשאלים איזה גורם אינו תנאי הכרח להתפתחות הטי-רקס, עלינו לקרוא את הפסקה כולה ולסמן כל גורם חדש הכרחי להתפתחות שמופיע בה. לאחר מכן נשווה בין התשובות לבין הגורמים אותם סימנו, ונפסול תשובות.

- הגורם הראשון: " ראשית... הוא סבור שהדינוזאורים הטורפים היו בעלי דם קר".
 - הגורם שני: " התנאי השני שסמפסון מציין... כי מינים אוכלי בשר זקוקים למרחב מחיה גדול".
- הגורם השלישי: "תנאי נוסף... שכדי לשרוד בהצלחה היו הענקים-לעתיד חייבים להשתחרר מן הכורח האקולוגי להתחרות במינים אחרים על מזון".
- תשובה (1) נכונה. יעילות ציד גבוהה הובאה כתנאי מקדים **אילו** לטי-רקס היה דם חם. הטענה הראשונה הייתה שלטי-רקס דם קר ולכן היא אינה מתקיימת בפועל. לכן התשובה מתאימה.
- תשובה (2) אינה נכונה. דם קר הובא כאפשרות לתנאי הכרחי להתפתחות הטי-רקס, אנו סימנו אותו כגורם הראשון. לכן התשובה נפסלת.
- תשובה (3) אינה נכונה. העדר תחרות על מזון הובא כאפשרות לתנאי הכרחי להתפתחות הטי-רקס, אנו סימנו אותו כגורם השלישי. לכן התשובה נפסלת.
- תשובה (4) אינה נכונה. מרחב מחייה גדול הובא גם הוא כאפשרות לתנאי הכרחי להתפתחות הטי-רקס, אנו סימנו אותו כגורם השני. לכן התשובה נפסלת.

20. תשובה (2) נכונה.

כשמשפט השאלה מפנה אותנו לשורה ספציפית, עלינו להשלים את קריאת הקטע עד אותה השורה. במידה וגם אחריה עדיין אנחנו לא בטוחים מהי התשובה לשאלה, נמשיך לקרוא עד שהתשובה תהיה לנו ברורה.

שורה 22: "ממחקרים שבחנו את הרכבן של עצמות הדינוזאורים עולה שמבחינה פיזיולוגית הם דמו לציפורים, שדמן חם, יותר משדמו לזוחלים, שדמם קר" – כלומר סמפסון טעה בטענתו שלטי-רקס היה דם קר, כשפועל היה לו דם חם.

- תשובה (1) אינה נכונה. לא נשללה העובדה שטי-רקס הוא דינוזאור אוכל בשר. לכן התשובה נפסלת.
- תשובה (2) נכונה. דומה מאוד לתשובה שניסחנו בעצמנו, ולכן זו התשובה הנכונה.
- תשובה (3) אינה נכונה. זוהי לא הטענה שאותה החוקרים מקליפורניה סתרו. לכן התשובה נפסלת.
- תשובה (4) אינה נכונה. טענה זו לא קשורה לטענתו של פדיאן, ולכן התשובה נפסלת.

21. תשובה (1) נכונה.

נשאלנו מה הרקע הצנוע ממנו מגיעים הדינוזאורים, אך עדיין אין לנו תשובה ברורה לכך. נוסף על כך, אנו יודעים כי סדר השאלות בקטע הקריאה הוא כרונולוגי, לכן כדאי לקרוא שוב את השורה השנייה כדי להבין את ההקשר ולהמשיך לקרוא את הפסקה האחרונה עד נבין מהו הרקע הצנוע במלואו.

בהמשך הפסקה האחרונה נאמר לנו כי מרבית הממצאים תומכים בהשערתו של סמפסון, וניתנת דוגמה מצפון אמריקה, אשר הייתה מחולקת לשתי תת יבשות נפרדות. בשני חלקיה של יבשת צפון אמריקה התפתחו במקביל שני מינים של טירנוזאורים יחסית קטנים (במשקל בין טונה-לשתי טונות), ורק לאחר נסיגתו של הים שפיצל את היבשת, שמשמעותו הכפלת שטחי המחיה של הדינוזאורים, הופיע הטי-רקס הענק. הדוגמה כמובן מחזקת את התנאי השני שקבע סמפסון.

מכאן שהטי-רקס התפתח משני מינים קטנים יחסית של טירנוזאורים. נחפש תשובה שטוענת טענה דומה:

תשובה (1) נכונה. אנו יודעים מהטקסט עד כה שהטי-רקס התפתח מדינוזאורים טורפים קטנים יותר, בסוף הפסקה האחרונה התווסף המידע שמשקלם היה בין טון אחד לשניים. לכן התשובה מתאימה כרקע הצנוע של הטי-רקס.

תשובה (2) אינה נכונה. לא ייתכן כי הרקע הצנוע ממנו התפתח הטי-רקס הוא טי-רקס בעצמו, אלא אנו יודעים מהקטע כי היו יצורים דומים לו אך קטנים יותר מהם התפתח. לכן התשובה נפסלת.

תשובה (3) אינה נכונה. ידוע לנו שטי-רקס התפתחו מדינוזאורים טורפים קטנים יותר, לכן דינוזאורים אוכלי עשב זוהי אינה תשובה הגיונית. לכן התשובה נפסלת.

תשובה (4) אינה נכונה. בשורה השנייה נכתב "מלך הזוחלים.. בעל שיני הענק והחזות המאיימת, צמח מרקע צנוע יחסית" כלומר התיאור של הדינוזאור בעל חזות מאיימת מדבר על הטי-רקס עצמו ולא על הרקע הצנוע שלו. לכן התשובה נפסלת.

22. תשובה (1) נכונה.

כשאנו נשאלים על המבנה הקטע, עלינו להסתכל על סיכומי הפסקה שכתבנו לעצמנו במהלך הקריאה, ולפיהם לפסול תשובות.

- בפסקה הראשונה הוצג נושא הקטע: הסיבות שאפשרו לטי-רקס להתפתח. בנוסף נחשפנו לתיאוריה הראשונה.
- בפסקה השנייה נחשפנו לתיאוריה של סמפסון ולמאפיינים הקריטיים בעיניו: דם קר, העדר תחרות ומרחב מחייה גדול.
- בתחילת הפסקה השלישית העבירו ביקורת על תאוריית הדם הקר של סמפסון, אך בהמשכה תמכו בתיאוריה של סמפסון בעזרת טענות אחרות שלו.

תשובה (1) אינה נכונה. התשובה מאוד מזכירה את סיכומי הדברים שכתבנו לעצמנו, ולכן מתאימה.

תשובה (2) אינה נכונה. בפסקה האחרונה לא מפריכים לחלוטין את שתי התאוריות, אלא רק מעבירים ביקורת על חלק מהתאוריה של סמפסון. בנוסף אין הצגה של תיאוריה שלישית. לכן התשובה נפסלת.

תשובה (3) אינה נכונה. התאוריה השנייה (סמפסון) לא מפריכה את התאוריה הראשונה (עלייה בפחמן דו חמצני) אלא מציגה "מודל רחב יותר בסוגיה זו, המביא בחשבון גורמים נוספים". בנוסף הוצגה תאוריה שלישית (דם חם) אבל לא הוצגו ממצאים התומכים בתיאוריה זו. לכן התשובה נפסלת.

תשובה (4) אינה נכונה. התאוריה הראשונה שהוצגה היא הקשורה בעלייה בפחמן דו חמצני והשנייה היא התאוריה של סמפסון, שאיננה תאוריה מתחרה אלא מרחיבה על התאוריה הראשונה. בפסקה אחרונה אין התייחסות כלל לתאוריית עליית בפחמן דו חמצני לכן לא ייתכן שהפסקה עוסקת בשילוב בין השתיים. לכן התשובה נפסלת.

23. תשובה (4) נכונה.

התבקשנו להחליט איזו מהכותרות היא המתאימה ביותר לקטע, כדי להחליט זאת נעיין בסיכומי הפסקאות שרשמנו לעצמנו בצד לאורך הקריאה.

הפסקה הראשונה עסקה בגורמים בהם היה נהוג להאמין בעבר שגרמו לקיומו של הטי-רקס, בפסקה השנייה מתוארת התאוריה של סמפסון לסיבות המאפשרות את התפתחותו של הטי-רקס, ובשלישית מתוארים מחקרים נוספים שמסתייגים מעט מטענותיו של סמפסון ותומכים בו מסיבות אחרות. כלומר, כל הפסקאות התעסקו בתיאוריות שונות לסיבות בגללן התאפשר קיומו של הטי-רקס הענק.

תשובה (1) אינה נכונה. הטקסט לא התעסק כלל בהיות הטי-רקס יונק או לא ולכן התשובה נפסלת.

תשובה (2) אינה נכונה. הטקסט כולו דן בסיבות המאפשרות לדינוזאור להתפתח לממדים בהם ענקיים כמו אלו שהיו לטי-רקס, ואף לא פעם אחת ערערו על גודלו. לכן התשובה נפסלת.

תשובה (3) אינה נכונה. כדי שכותרת לקטע תהיה קשורה לתפריט של הטי-רקס על הקטע כולו לעסוק בתפריט. התפריט הוזכר פעמים אחדות, ולכן שם זה אינו יוכל להיות מתאים כשם לקטע כולו. בנוסף אין ספק מהקטע כי הטי-רקס היה טורף. לכן התשובה נפסלת.

תשובה (4) נכונה. בכל אחת מהפסקות בקטע, הוזכרו תיאוריות שונות היכולות להסביר את קיומו של יצור כה גדול כמו הטי-רקס, וכן סביר להניח כי זו יכולה להיות כותרת מתאימה לקטע. לכן התשובה מתאימה.

פתרונות - חשיבה כמותית - פרק ראשון

15	14	13	12	11	10	9	8	7	6	5	4	3	2	1	מספר השאלה
1	1	1	3	3	2	4	2	3	1	1	3	3	2	1	התשובה הנכונה

20	19	18	17	16	מספר השאלה
1	1	1	4	1	התשובה הנכונה

1. תשובה (1) נכונה.

בשאלה נשאלנו מה יכול להיות **לכל היותר** מספר הנציגים שהגיעו מאותה המדינה, ולכן יש לחשוב על מצבי הקיצון של השאלה: אנו מחפשים את האפשרות שבה מספר הנציגים של מדינה אחת הוא המקסימלי, בהתחשב בנתוני השאלה. ידוע לנו כי היו בכנס כ-19 נציגים שונים, וכי הם הגיעו מ-12 מדינות שונות. מכאן נוכל להניח כי מכל אחת מבין 12 המדינות הגיע **לפחות נציג אחד**, אחרת נסתור את נתוני השאלה.

כלומר כעת "שיבצנו" נציג אחד בכל אחת מ-12 המדינות: $19 - 12 = 7$

ותרו 7 נציגים ללא שיבוץ. מכיוון שאנחנו מחפשים את מצב הקיצון, שבו הגיעו הכי הרבה נציגים ממדינה אחת, נוסיף את כולם לאחת המדינות (נזכור כי נציג אחד כבר שיבצנו לה מקודם): $7 + 1 = 8$. לכן תשובה (1) נכונה.

2. תשובה (2) נכונה.

נשאלנו לגבי ערכו של הנעלם x . נראה כי כל התשובות מכילות מספרים, יחסית פשוטים, ולכן נבחר בדרך של הצבת תשובות: תשובה (1) לא נכונה:

$$|-6| - (-6) = 6$$

$$6 + 6 = 6$$

התקבלה משוואה שקרית ולכן התשובה נפסלת.
תשובה (2) נכונה:

$$|-3| - (-3) = 6$$

$$3 + 3 = 6$$

התקבלה משוואת אמת ולכן התשובה מתאימה. אין צורך להמשיך את הבדיקה.
תשובה (3) לא נכונה:

$$|3| - 3 = 6$$

$$3 - 3 = 6$$

התקבלה משוואה שקרית ולכן התשובה נפסלת.
תשובה (4) לא נכונה:

$$|12| - 12 = 6$$

$$12 - 12 = 6$$

התקבלה משוואה שקרית ולכן התשובה נפסלת.

3. תשובה (3) נכונה.

יש למצוא את היקף המשולש ADC, ולשם כך צריך למצוא את אורכי צלעותיו ולחשב את סכומן. נתחיל בצלע AC, אשר עוברת במרכז המעגל העליון. מכאן נובע כי המקטעים BF ו-EB שווים לרדיוס המעגל, 2 ס"מ. בנוסף נתון כי אורך המקטעים AE ו-FC הוא 1 ס"מ, ומכאן שאורך הצלע AC כולה:

$$AE + EB + BF + FC = 1 + 2 + 1 + 2 = 6$$

קעת נותר למצוא את אורכי הצלעות AD ו-CD:
מכיוון ש-BD הוא גם גובה במשולש ADC וגם תיכון (לפי אורכי הקטעים שמצאנו), הרי שמשולש ADC הוא משולש שווה שוקיים ($DC = AD$).
נתמקד במציאת הצלע AD: היא חלק מהמשולש ישר הזווית ABD. ניתן לראות כי הצלע BD מתברת בין מרכזי שני המעגלים, ומכאן שאורכה שווה לאורכם של שני רדיוסים, כלומר: 4 ס"מ = $2 + 2$.
קעת אנחנו יודעים את אורך שני הניצבים של המשולש ישר הזווית ABD, ונותר למצוא את אורכו של היתר AD. ניתן להשתמש במשפט פיתגורס לשם החישוב, או לחילופין לזהות כי מדובר בשלשה הפיתגורית: 3:4:5.
כלומר, אורכה של הצלע AD הוא 5 ס"מ (אשר שווה לצלע DC). לפיכך, היקף המשולש ADC:
 $AD + DC + AC = 5 + 5 + 6 = 16$ ס"מ

4. תשובה (3) נכונה.

נתונה משוואה עם שלושה נעלמים, ואנחנו מתבקשים לקבוע איזו מן הטענות נכונה בהכרח. באגף ימין מופיעה מכפלה של מספר שלם ב-2 ולפיכך אגף זה זוגי, וגם אגף שמאל מוכרח להיות זוגי. באגף שמאל מופיע סכום של 1 ושל חזקה. כדי שהאגף יהיה זוגי, שני המחברים צריכים להיות אי-זוגיים. כדי שהחזקה תהיה אי-זוגית, בסיסה מוכרח להיות אי-זוגי. כלומר, a אי-זוגי.
בנוסף, מכיוון שאין מספרים ממשיים בשאלה, נוכל להיעזר בהצבת מספרים:
נראה כי התשובות עוסקות בנעלמים a ו-b, ולכן נבחר להם הצבה של מספר שלם ששונה מ-0. כך נחשב את ערכו של הנעלם c ונוכל לקבוע האם הוא תואם את נתוני השאלה, כלומר האם הוא מספר שלם ששונה מ-0.
נבחר הצבה פשוטה:

$$a = 1, \quad b = 1$$

נחשב את ערכו של c:

$$1^1 + 1 = 2c$$

$$2 = 2c \quad | :2$$

$$1 = c$$

נראה כי ערכו של הנעלם c תואם את נתוני השאלה, ולכן נוכל להסיק כי הנעלמים a ו-b יכולים להיות מספרים אי-זוגיים. מכאן נוכל לפסול את התשובות (1) ו-(2).

נבחר הצבה נוספת במטרה לפסול תשובה נוספת, ונבדוק האם הנעלם b יכול להיות מספר זוגי. נציב:

$$a = 1, \quad b = 2$$

נחשב את ערכו של c :

$$1^2 + 1 = 2c$$

$$2 = 2c \quad | : 2$$

$$1 = c$$

פעם נוספת ערכו של c תואם את נתוני השאלה, ונוכל להסיק כי הנעלם b יכול להיות מספר זוגי ולקיים את נתוני השאלה. נוכל לפסול את תשובה (4).
לאחר שפסלנו שלוש תשובות, נוכל לקבוע כי תשובה (3) היא הנכונה.

5. תשובה (1) נכונה.

נתבקשנו למצוא את הסכום אותו שילם כל אחד מחמשת החברים שהשתתפו בנסיעה. לשם כך עלינו למצוא את הסכום הכולל אותו שילמו החברים על הדלק ולחלק אותו ב-5.
נתון שמחירו של ליטר דלק הוא 6.5 שקלים, וכעת עלינו למצוא כמה ליטרים של דלק צרכה נסיעתם של החברים. ידוע כי המרחק שנסעו היה 80 קילומטר וכי המכונית צורכת ליטר דלק לכל 13 קילומטרים של נסיעה. על מנת למצוא את כמות הליטרים שצרכה המכונית בדרך נחלק את אורכה ב-13:

$$\frac{80}{13}$$

נותיר את השבר כמו שהוא לעת עתה, בתקווה שנוכל לצמצם אותו בהמשך.
נכפיל את מספר הליטרים שמצאנו במחירו של ליטר דלק אחד:

$$\frac{80}{13} \cdot 6.5 = \frac{80 \cdot 6.5}{13} = \frac{80}{2} = 40$$

את הסכום הכולל נחלק בין חמשת החברים למציאת הסכום ששילם כל אחד מהחברים:
8 שקלים = 40 : 5

6. תשובה (1) נכונה.

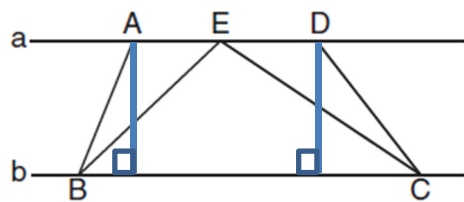
בשאלה נתבקשנו למצוא את היחס בין שטח הטרפז ABCE לשטח הטרפז EBCD. הנוסחה למציאת שטח טרפז היא:

סכום הבסיסים · גובה

$$\frac{2}{2}$$

נתון כי הבסיסים הקטנים של שני הטרפזים שווים זה לזה (AE=ED). בנוסף ניתן לראות כי שני הטרפזים חולקים בסיס גדול משותף, הצלע BC. מכאן שסכום הבסיסים של הטרפזים שווה.

כעת נותר למצוא את הקשר בין הגבהים של הטרפזים. נתון כי הישרים a ו-b מקבילים זה לזה. הגדרת הישרים המקבילים קובעת כי המרחק הקצר ביותר בין שני ישרים מקבילים שווה לכל אורכם. את המרחק הקצר ביותר ניתן לקבוע על פי ישר המאונך להם – ישר כזה יכול להיות הגובה של הטרפזים, כך:



מכאן ניתן להסיק כי הגבהים של שני הטרפזים שווים זה לזה.

אם סכום הבסיסים של הטרפזים שווה, וגם הגבהים שלהם שווים – שטחם שווה.

לכן היחס בין השטחים של הטרפזים שווה ל-1.

7. תשובה (3) נכונה.

על מנת למצוא את מספר המספרים אשר מתחלקים ב-2 או ב-7 או בשניהם, נצטרך לבדוק את כל האפשרויות הקיימות, ונשים לב כי איננו סופרים כפול את המספרים שמתחלקים גם ב-2 וגם ב-7. הכפולות של המספר 7: 7, 14, 21, 28. נוכל לעשות פעולה דומה עם מכפלותיו של המספר 2, אולם נוכל לחסוך זמן אם נחשוב על תכונותיו הייחודיות של המספר 2. ידוע כי מכפלותיו של המספר 2 הם **כל המספרים הזוגיים**. מכיוון שחצי מהמספרים בין 1 ל-30 הם זוגיים, נוכל לקבוע כי יש 15 מספרים זוגיים בטווח זה של המספרים. כעת עלינו לזכור להחסיר את הכפולות הזוגיות של המספר 7, על מנת שלא לספור אותם פעמיים: 7, 14, 21, 28
כעת נותרנו עם 15 מספרים זוגיים ושתי כפולות אי-זוגיות של המספר 7. סך הכל: $15 + 2 = 17$.

8. תשובה (2) נכונה.

על מנת לפתור את השאלה, נשים לב כי הן בשאלה והן בתשובות אין מספרים ממשיים, ולכן נוכל להשתמש בהצבת מספרים מהראש. נציב כי מחירו של עיפרון הוא שקל אחד, ומחירו של ספר הוא 2 שקלים. נתון כי בכספו יכול לירן לקנות ספר אחד ועיפרון אחד, כלומר ברשותו 3 שקלים. כלומר הוא יכול לקנות 3 עפרונות בכספו. אם מחיר ספר אחד שווה ל- b עפרונות, לפי המספרים שבחרנו $b=2$. נציב ונפסול כל תשובה שונה מ-3:

תשובה (1) אינה נכונה:

$$b = 2$$

תשובה (2) מתאימה:

$$b + 1 = 3$$

תשובה (3) אינה נכונה:

$$2b = 2 \cdot 2 = 4$$

תשובה (4) אינה נכונה:

$$b^2 = 2^2 = 4$$

מאחר שפסלנו שלוש תשובות נוכל לקבוע כי תשובה (2) נכונה.

9. תשובה (4) נכונה.

נתבקשנו למצוא את מספר הקולות הממוצע שקיבלה רשימת מועמדים בקרב המצביעים הצעירים. תחילה ניזכר בנוסחה לחישוב הממוצע:

$$\frac{\text{סכום האיברים}}{\text{מספר האיברים}} = \text{ממוצע}$$

אנחנו יודעים כי מספר האיברים הוא מספר הרשימות השונות של המועמדים, כלומר 5 (א' עד ה'). וסכום האיברים הוא הכמות הכוללת של המצביעים הצעירים, אשר גם הוא נתון לנו מתוך תיאור התרשים – 200 מצביעים צעירים בסך הכול. לפיכך הממוצע הוא:

$$\frac{200}{5} = 40$$

10. תשובה (2) נכונה.

נתבקשנו למצוא צירוף של רשימות שלא קיבלו יחד לפחות מחצית מסך הקולות של המצביעים. תחילה נמצא את סף הקולות שעל ה"קואליציות" לעבור ביחד. נתון כי בכל קבוצת גיל הצביעו 200 תושבים, ומכיוון שיש לנו שתי קבוצות גיל, צעירים ומבוגרים, סך כל המצביעים הוא סכומן, כלומר 400 מצביעים בסך הכול. כלומר, יש לחפש תשובה שבה סכום המצביעים קטן מ-200. בדיקת התשובות יכולה להיעשות על ידי סכימת גדלי הרשימות ומציאת תוצאה מדויקת, אולם על מנת לחסוך בזמן נשתמש בפתרון השאלה בתכונות התרשימים:

מכיוון שמדובר בגרף עוגה, קל לזהות כאשר מדובר בחצי מהאנשים – נראה חצי עוגה. למשל אם נסתכל בגרף המתאר את קבוצת הצעירים, ונתמקד ברשימות א' ו-ב', נראה כי יחד הן מהוות מחצית מהעוגה, ואכן יחד הן מהוות חצי מן המצביעים הצעירים.

לפני שנתחיל לבדוק את התשובות נזכור כי אנחנו מחפשים קואליציה מתוך כלל המצביעים, כלומר הצעירים והמבוגרים. לכן נבדוק את הרשימות בשתי הקבוצות, ואם נראה כי הן מהוות מחצית או יותר הן בקרב הצעירים והן בקרב המבוגרים נוכל לקבוע כי הן אכן יכולות להוות קואליציה, ונפסול את התשובה.

תשובה (1) אינה נכונה:

גודלן המשותף של רשימות א' ו-ב' בקרב הצעירים מהווה מחצית מהגרף, ובקרב המבוגרים נראה כי הן מהוות יותר ממחצית. לכן יחד הן יכולות להקים קואליציה. (אפשר גם לחשב את גודלן ולהוכיח כי הוא יותר ממחצית הקולות: $50 + 50 + 50 + 60 = 210$).

תשובה (2) נכונה:

בחינת גודלן המשותף של רשימות ב' ו-ג' בקרב הצעירים מהווה פחות ממחצית מהגרף, ובקרב המבוגרים נראה כי הן מהוות מחצית מהמצביעים. לכן יחד סכומן יהיה קטן ממחצית, והן לא יוכלו להקים קואליציה. (אפשר גם לחשב את גודלן ולהוכיח כי הוא פחות ממחצית הקולות: $50 + 35 + 50 + 50 = 185$).

תשובה (3) אינה נכונה:

אצל הצעירים רשימה א' היא רבע מהמהעגל, ורשימות ג' ו-ד' יחד הן יותר מרבע, כך ששלושת המפלגות יחד מהוות יותר מחצי מהקולות. אצל המבוגרים רשימה א' היא יותר מרבע מהמהעגל, ורשימה ג' היא יותר מרבע מהמהעגל, כך ששלוש המפלגות יחד בהכרח מהוות יותר מחצי מהקולות. (אפשר גם לחשב את גודלן ולהוכיח כי הוא יותר ממחצית הקולות: $50 + 30 + 35 + 60 + 50 + 20 = 245$).

תשובה (4) אינה נכונה:

בחינת גודלן המשותף של רשימות א', ד' ו-ה' בקרב הצעירים מהווה יותר ממחצית מהגרף, ובקרב המבוגרים נראה כי הן מהוות בדיוק מחצית. לכן יחד הן יכולות להקים קואליציה. (אפשר גם לחשב את גודלן ולהוכיח כי הוא יותר ממחצית הקולות: $50 + 35 + 30 + 60 + 20 + 20 = 215$).

11. תשובה (3) נכונה.

נתון כי מספר המצביעים הסופי של שתי קבוצות הגיל, 400, לא מהווה את כלל התושבים בעלי זכות ההצבעה. על מנת למצוא את מספר התושבים בעלי זכות הצבעה נחשב בנפרד כל קבוצת גיל ונסכום את התוצאות.

בקבוצת הצעירים: ידוע לנו כי 200 צעירים מימשו את זכותם והצביעו בבחירות, אשר מהווים 50% מכלל בעלי זכות ההצבעה הצעירים. נארגן את הנתונים בטבלת אחוזים:

	חלק ממשי	אחוז	
פי 2	200	50%	פי 2
	?	100%	

כעת נחשב את מספר המצביעים לפי היחס שמצאנו:

$$200 \cdot 2 = 400$$

כלומר ישנם 400 צעירים בעלי זכות הצבעה.

בקבוצת המבוגרים: ידוע לנו כי 200 מבוגרים מימשו את זכותם להצביע, אשר מהווים 80% מכלל התושבים המבוגרים בעלי זכות ההצבעה. נארגן את הנתונים בטבלת אחוזים:

חלק ממשי	אחוז
200	80%
?	100%

במקרה הזה קשה למצוא יחס ישיר ביניהם, ועל כן נשתמש בשיטת ה-10% (ניתן גם להציב בנוסחה):

	חלק ממשי	אחוז	
חלקי 8	200	80%	חלקי 8
	?	10%	

נחשב:

$$200 \div 8 = 25$$

כעת נמצא לכמה שווים 100%:

	חלק ממשי	אחוז	
פי 10	25	10%	פי 10
	250	100%	

כלומר ישנם 250 תושבים מבוגרים בעלי זכות הצבעה.

נסכום את כללי בעלי הזכות להצבעה:

$$250 + 400 = 650$$

12. תשובה (3) נכונה.

בשאלה אנו צריכים לקבוע איזה מן הגרפים בתשובות עשוי להתאים למספר המצביעים המבוגרים דוברי האיטלקית שבחרו ברשימות ג', ד' וה'. מתוך התרשים נוכל למצוא את מספר המצביעים המבוגרים לכל אחת מהרשימות, ולקבוע מה היחס בין גדלי הקבוצות. לשם כך נשתמש בטבלת יחס:

קבוצה ג'	קבוצה ד'	קבוצה ה'
50	20	20

נתון לנו כי אחוז דוברי האיטלקית ברשימות הללו זהה, ואנחנו יודעים שאחוז מתאר יחס בין גדלי שתי קבוצות, ולכן נתייחס לשאלה כבעיית יחס. מכיוון שאין לנו מספרים ממשיים בשאלה נחשוב על דוגמה פשוטה כדי להבין את הסיטואציה: נניח שאחוז דוברי האיטלקית בקרב כל המצביעים המבוגרים ברשימות הללו הוא 50%, כלומר מחצית. מכיוון שאנו עוסקים ביחידות יחס, נוכל לצמצם ולהרחיב אותן כפי שנרצה כל עוד נשמר היחס המקורי:

	רשימה ג'	רשימה ד'	רשימה ה'
חלקי 2	50	20	20
	25	10	10

קעת נוכל לצמצם את היחס בין הרשימות עוד יותר לשם נוחות:

	רשימה ג'	רשימה ד'	רשימה ה'
חלקי 5	25	10	10
	5	2	2

עכשיו נוכל לבדוק את התרשימים בתשובות ולפסול כל תרשים שלא מקיים את היחס המתואר. נוכל לנסות להרחיב את היחס שמצאנו כדי שיתאים למספרים בתשובות, או לחילופין לצמצם את היחסים בתשובות ולבדוק את התאמתם ליחס המקורי:

תשובה (1) אינה נכונה: נראה כי גודלה של רשימה ג' כפול מגודלן של רשימות ד' וה'. ביחס שמצאנו רשימה ג' גדולה יותר מפי 2 (5 יחידות יחס לעומת 2).

תשובה (2) אינה נכונה: נראה כי גודלן של הרשימות השונות זהה, אך אנחנו יודעים כי אין זה מתאים ליחס שמצאנו.

תשובה (3) נכונה: במבט ראשוני נראה כי היחס בין גדלי הרשימות עשוי להתאים, ועל כן נבדוק לעומק את היחס בתשובה. נארגן את הנתונים בטבלת יחס ונצמצם ככל הניתן:

	רשימה ג'	רשימה ד'	רשימה ה'
חלקי 4	20	8	8
	5	2	2

אכן היחס המתואר בתשובה זו מתאים ליחס המקורי שמצאנו, ולכן תשובה (3) נכונה.

תשובה (4) אינה נכונה :

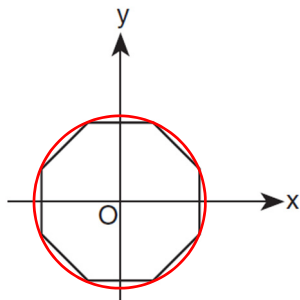
במבט ראשוני נראה כי היחס בין גדלי הרשימות עשוי להתאים, ועל כן נבדוק לעומק את היחס בתשובה. נארגן את הנתונים בטבלת יחס ונצמצם ככל הניתן :

	רשימה ה'	רשימה ד'	רשימה ג'
חלקי 15	15	15	45
	1	1	3

נראה כי היחס בתשובה זו לא תואם את היחס המקורי שמצאנו, לכן תשובה (4) אינה נכונה.

13. תשובה (1) נכונה.

בשאלה זו אנו נשאלים על הנקודות הרחוקות ביותר מראשית הצירים על גבי המתומן. נתון לנו כי הנקודה O נמצאת במרכז המעגל החוסם את המתומן. על מנת להבין טוב יותר את הסיטואציה המתוארת נוסיף את המעגל החוסם לסרטוט :



לפי הגדרת המעגל, המרחק בין כל נקודה על היקף המעגל למרכזו שווה, וזהו כמובן הרדיוס. לכן אם נבחן מרחקים שונים של המתומן ממרכז המעגל נראה כי רק הקודקודים נוגעים בהיקף המעגל, וכל שאר הנקודות (הצלעות למשל) מצויות בתוך המעגל. לכן הנקודות הרחוקות ביותר מראשית הצירים על גבי המתומן מצויות בקודקודיו. לכן תשובה (1) נכונה.

14. תשובה (1) נכונה.

נשאלנו מה הסיכוי שנורית תוציא שלושה פריטים מהקופסה, ולבסוף יישארו בה שתי הקוביות. כלומר, מה הסיכוי שנורית תוציא שלושה כדורים מהקופסה בזה אחר זה. נמצא את הסיכוי לכל אחד מהם ולבסוף נכפיל בין ההסתברויות. ניזכר שנוסחת ההסתברויות מורכבת ממספר האפשרויות הרצויות חלקי מספר האפשרויות הכללי:

בנסיגה הראשון נרצה שנורית תוציא כדור מתוך הקופסה. ידוע כי יש שלושה כדורים, מתוך 5 פריטים בסך הכול: $\frac{3}{5}$.

מכיוון שאחרי שהוציאה נורית כדור מתוך הקופסה היא לא החזירה אותו, הרכב הפריטים בקופסה השתנה – כעת יש שני כדורים ומספר הקוביות נותר ללא שינוי. מספר הפריטים הרצויים כעת הוא 2,

וסך האפשרויות בקופסה יהיה 4, כלומר הסיכוי להוציא כדור הוא: $\frac{2}{4}$.

בניסיון השלישי פעם נוספת השתנה הרכב הפריטים בקופסה – כעת נותר כדור אחרון, וסך כל הפריטים יהיה 3. הסיכוי להוציא כדור הפעם יהיה: $\frac{1}{3}$.

נרכז את כל הסיכויים בטבלה:

ניסיון 3	ניסיון 2	ניסיון 1
$\frac{1}{3}$	$\frac{2}{4}$	$\frac{3}{5}$

מכיוון שנרצה שנורית תוציא בניסיונה הראשון כדור וגם בניסיונה השני וגם בשלישי – נכפיל בין הסיכויים ונצמצם:

$$\frac{1}{3} \cdot \frac{2}{4} \cdot \frac{3}{5} = \frac{1}{2 \cdot 5} = \frac{1}{10}$$

15. תשובה (1) נכונה.

נתונה משוואה ועלינו למצוא את ערכו של הנעלם x . נפשט את המשוואה ככל הניתן:

$$x^{\frac{1}{2}} = 2 \cdot x^{\frac{1}{4}} / : x^{\frac{1}{4}}$$

$$\frac{x^{\frac{1}{2}}}{x^{\frac{1}{4}}} = 2$$

לפי חוקי החזקות כאשר מחלקים שני מספרים בעלי בסיס זהה, יש לחסר את המעריכים, כלומר:

$$x^{\frac{1}{2} - \frac{1}{4}} = 2$$

$$x^{\frac{1}{4}} = 2$$

על מנת להמשיך את הפישוט האלגברי, נעלה את המשוואה בחזקת ארבע:

$$x^{\frac{1}{4}} = 2 / \cdot ()^4$$

$$x^{\frac{1}{4} \cdot 4} = 2^4$$

$$x^1 = 16$$

16. תשובה (1) נכונה.

נתונות לנו שתי משוואות, ואנחנו נשאלים על ערכו של ביטוי. נשאף לפשט את המשוואות בצורה כזו שנוכל לבדוד את אחד הנעלמים או שניצור צורה דומה לזו של הביטוי בשאלה. נתחיל עם פתיחת הסוגריים של המשוואה הראשונה:

$$x(x - y) = 1$$

$$x^2 - xy = 1$$

נראה כי כעת שתי המשוואות, בניגוד לביטוי עליו נשאלנו, מכילות x^2 , ולכן נרצה להיפטר ממנו. ניעזר בחיסור המשוואות:

$$\left. \begin{array}{l} x^2 - xy = 1 \\ x^2 + y = 2 \end{array} \right\} -$$

$$x^2 - xy - x^2 - y = 1 - 2$$

$$-xy - y = -1 \quad | \cdot -1$$

$$xy + y = 1$$

נראה שהמשוואה אליה הגענו מאוד דומה לביטוי עליו נשאלנו – נותר לנו רק להוציא גורם משותף לצידה השמאלי של המשוואה:

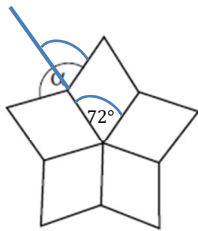
$$y(x + 1) = 1$$

מכאן נוכל לקבוע כי תשובה (1) נכונה.

17. תשובה (4) נכונה.

בשאלה אנחנו מתבקשים למצוא את גודלה של הזווית α . נתון כי הצורה מורכבת מחמישה מעוינים חופפים בעלי קודקוד משותף, מה שאומר כמובן שזוויותיהם המתאימות שוות זו לזו. אם נתמקד בקודקוד המשותף נוכל לראות כי יחד זוויות חמשת המעוינים יוצרות מעגל שלם, כלומר 360° . נחשב את גודלה של זווית אחת:

$$\frac{360^\circ}{5} = 72^\circ$$



ידוע לנו כי מעוין הוא צורה המורכבת משני זוגות צלעות מקבילות, ולכן נייעזר בחוקי הזוויות בין מקבילים. נוסיף בניית עזר כך שנאריך את אחת מצלעותיו של המעוין בצורה כזו שתחצה את זווית α , כך:

נראה כי הזווית שמצאנו מתאימה לזווית החדשה שיצרנו,

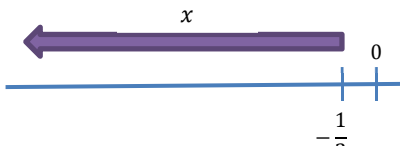
אשר מהווה חצי מהזווית α . כעת נחשב את ערכה של הזווית α :
 $72^\circ \cdot 2 = 144^\circ$

18. תשובה (1) נכונה.

נתון לנו אי-שוויון, המייצג תחום ערכים בתוכו מצוי הנעלם x . על מנת לענות על השאלה, תחילה נארגן את אי-השוויון בצורה כזו שנוכל להבין בדיוק מהו תחומו של הנעלם:

$$\begin{aligned} 2x + 1 &\leq 0 \\ 2x &\leq -1 \quad /: 2 \\ x &\leq -\frac{1}{2} \end{aligned}$$

כלומר הנעלם x קטן או שווה למינוס חצי. מכיוון שהצבת התשובות עלולה להיות קשה בשאלה הזו, ננסה להבין את הטווח בו מצוי הנעלם, תוך מתן דגש לנקודות הקיצון. את התובנות נשליך על x^2 :
נשתמש בציר מספרים ונסמן את תחומו של הנעלם –



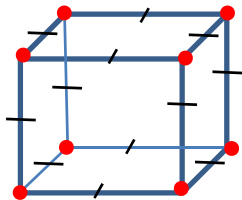
כלומר גבולו העליון של טווח הערכים הוא מינוס חצי, וגבולו התחתון הוא מינוס אינסוף. מכיוון שאנחנו עוסקים בריבועו של הנעלם, ניזכר שחזקה זוגית הופכת כל מספר לחיובי, כלומר טווח הערכים של x^2 חיובי. מכיוון שהגבול התחתון של x הוא מינוס חצי, ריבועו יהיה רבע ויהווה אחד מקצוות הטווח של x^2 (בשלב הזה נוכל לפסול את תשובה (3)). בנוסף אנו יודעים כי קצה הטווח התחתון של x הוא מינוס אינסוף. עם נעלה אותו בריבוע, הוא יהיה חיובי, ולמעשה יהווה את הגבול העליון של טווח הערכים. נארגן את תחום הערכים שמצאנו:

$$\frac{1}{4} \leq x^2 \leq \infty$$

התשובה היחידה שאינה מצויה בתחום שמצאנו היא תשובה (1), ועל כן היא נכונה.

19. תשובה (1) נכונה.

נשאלנו על היחס בין מספר הקודקודים של המנסרה למספר המקצועות שלה. מכיוון שהן בשאלה והן בתשובות אין מספרים ממשיים נוכל להציב מספרים מהראש. נבחר במנסרה מוכרת, בעלת בסיס מלבני, כלומר $n=4$, ונצייר אותה:



נספור 8 קודקודים (מסומנים באדום), ו-12 מקצועות (מסומנים בקו שחור).

כלומר היחס בין הקודקודים למקצועות הוא : 8:12.
ולאחר צמצום היחס יהיה : 2:3.

קעת נעבור לבדיקת התשובות במטרה לפסול שלוש מהן :

תשובה (1) עשויה להיות נכונה : זהו בדיוק היחס שמצאנו.

תשובה (2) אינה נכונה : נציב את ערכו של n , ונמצא את היחס 2:4, אשר אם נצמצם אותו נגיע ליחס 1:2.

תשובה (3) אינה נכונה : נציב את ערכו של n , ונמצא את היחס 3:4.

תשובה (4) אינה נכונה : היחס המתואר שונה מזה שמצאנו בשאלה.

לאחר שפסלנו שלוש תשובות נוכל לקבוע כי תשובה (1) נכונה.

20. תשובה (1) נכונה.

על מנת למצוא את תנובת הפרה בסיטואציה המתוארת בשאלה, נארגן את הנתונים בטבלת הספק, ונשתמש בנוסחת ההספק : זמן \times הספק = עבודה.

עבודה	זמן	הספק	
4	8	$\frac{4}{8} = \frac{1}{2}$	בלי מוזיקה

נתון לנו כי בשעות בהן מושמעת מוזיקה קלאסית תנובתה יורדת ב-50%, או במילים אחרות : הספק יורד בחצי. נוסיף את הנתון לטבלת ההספק :

עבודה	זמן	הספק	
4	8	$\frac{1}{2}$	בלי מוזיקה
		$\frac{1}{2} \cdot \frac{1}{2} = \frac{1}{4}$	מוזיקה קלאסית

בנוסף נתון לנו כי בשעות בהן מושמעת מוזיקת פופ תנובתה עולה ב-25%, או במילים אחרות: הספקה המקורי עולה בעוד רבע. כלומר נסיף להספקה עוד רבע ממנו (ניתן להשתמש בנוסחת האחוזים במקום):

עבודה	זמן	הספק	
4	8	$\frac{1}{2}$	בלי מוזיקה
		$\frac{1}{4}$	מוזיקה קלאסית
		$\frac{1}{2} + \frac{1}{2} \cdot \frac{1}{4} = \frac{1}{2} + \frac{1}{8} = \frac{5}{8}$	מוזיקת פופ

לאחר שמצאנו את ההספקים השונים נוכל לענות על השאלה. הזמן הכולל שאנו בודקים הוא 8 שעות, ונתון כי במחצית ממנו, 4 שעות, נשמיע לפרה מוזיקה קלאסית. נותרו 4 שעות נוספות, ונתון שברבע מהן נשמיע מוזיקת פופ, כלומר נשמיע פופ למשך שעה אחת. בשאר הזמן אנו מסיקים כי לא תושמע מוזיקה כלל. נארגן את כל הנתונים בטבלה ונחשב את העבודה:

עבודה	זמן	הספק	
$\frac{1}{4} \cdot 4 = 1$	4	$\frac{1}{4}$	מוזיקה קלאסית
$\frac{5}{8} \cdot 1 = \frac{5}{8}$	1	$\frac{5}{8}$	מוזיקת פופ
$\frac{1}{2} \cdot 3 = \frac{3}{2}$	3	$\frac{1}{2}$	בלי מוזיקה

כעת נסכום את כלל העבודה של הפרה:

$$1 + \frac{5}{8} + \frac{3}{2} = \quad / \cdot 8$$

$$\frac{8 + 5 + 12}{8} = \frac{25}{8}$$

מכיוון שהתשובות מכילות מספרים שברים מדומים, כלומר מספרים שלמים שלצידם שבר טבעי, נשנה את צורת התשובה שלנו לכזו גם כן:

$$\frac{25}{8} = \frac{24 + 1}{8} = \frac{24}{8} + \frac{1}{8} = 3\frac{1}{8}$$

פתרונות - חשיבה כמותית - פרק שני

15	14	13	12	11	10	9	8	7	6	5	4	3	2	1	מספר השאלה
3	3	2	3	2	1	3	3	3	2	2	2	4	1	3	התשובה הנכונה

20	19	18	17	16	מספר השאלה
1	1	3	4	2	התשובה הנכונה

1. תשובה (3) נכונה.

עלינו למצוא ערך של ביטוי עם ארבעה נעלמים, ונתונות לנו שתי משוואות המתארות את הקשרים בין הנעלמים.

נראה כי המשוואות מסודרות כך שהנעלמים b ו- d מבודדים, ולכן אפשר להציב את ערכם של הנעלמים בביטוי שבשאלה ולפשט ככל הניתן:

$$\begin{aligned} a - b + c - d &= \\ a - (a + 1) + c - (c + 2) &= \\ a - a - 1 + c - c - 2 &= \\ -1 - 2 &= -3 \end{aligned}$$

קיבלנו שתשובה (3) נכונה.

ניתן גם להיעזר בהצבת מספרים: נקבע כי $a = 0$, ואז מהמשוואה הראשונה נקבל כי $b = 1$. נקבע כי $c = 0$, ואז מהמשוואה השנייה נקבל כי $d = 2$. עבור הצבה זו מתקבל ערך הביטוי:

$$a - b + c - d = 0 - 1 + 0 - 2 = -3$$

נציב אותם מספרים בתשובות ונפסול כל תשובה שונה מ-3.

תשובה (1) אינה נכונה: $2 \cdot 0 + 2 \cdot 0 + 1 = 1$.

תשובה (2) אינה נכונה: -2 הוא לא הערך הדרוש.

תשובה (3) מתאימה: -3 הוא הערך הדרוש.

תשובה (4) אינה נכונה: $2 \cdot 1 + 2 \cdot 2 + 1 = 7$.

אחרי שפסלנו שלוש תשובות, ניתן לקבוע שתשובה (3) נכונה.

2. תשובה (1) נכונה.

נתון ביטוי ועלינו לפשט אותו כך שיתאים לתשובות, אשר נראות פשוטות למדי. כלומר ניתן יהיה לצמצם את הביטוי במידה ניכרת.

מכיוון שהמכנה מכיל מספר רגיל, נעסוק בעיקר במונה עד שנוכל לצמצם את המכנה לגמרי.

לשם נוחות העבודה נמיר את השורש לצורת החזקה, כך:

$$\sqrt{2} = 2^{\frac{1}{2}}$$

לפי חוקי החזקות כאשר מעלים בחזקה מספר שכבר מצוי בחזקה, עלינו לכפול בין החזקות:

$$(2^{\frac{1}{2}})^2 = 2^{\frac{1}{2} \cdot 2} = 2^1$$

כעת, לסוגריים החיצוניים – עלינו לכפול בין החזקות פעם נוספת:

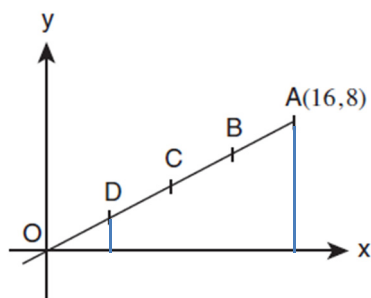
$$(2^{\frac{1}{4}})^4 = 2^{\frac{1}{4} \cdot 4} = 2^1 = 2$$

כעת ניתן לצמצם את המכנה:

$$\frac{2}{2} = 1$$

3. תשובה (4) נכונה.

בשאלה נתבקשו למצוא את ערכי הנקודה D. תחילה נדמה את המערכת הצירים לצורה מוכרת איתה נוכל לעבוד. מכיוון שאנו עוסקים בקו ישר, נוכל להוריד אנך מהנקודה A אל ציר ה-x וליצור משולש ישר-זווית. מכיוון שאנו מחפשים את ערכי הנקודה D נעשה פעולה דומה ממנה (ראו סרטוט).



מכיוון ששני הקטעים שהורדנו מקבילים זה לזה, קיבלנו משולשים דומים. במשולש הגדול, שיעורי הנקודה A הם (16, 8), כלומר הניצב האופקי באורך 16 יחידות, והניצב האנכי באורך 8 יחידות.

נתון כי הנקודות על גבי הישר AO מחלקות אותו לארבעה מקטעים שווים. מכאן נוכל לקבוע כי המקטע OD שווה לרבע מהישר OA,

ולפיכך יחס הדימיון בין המשולשים שיצרנו הוא: $\frac{1}{4}$

הניצב האופקי במשולש הקטן הוא רבע מ-16, כלומר 4.

הניצב האנכי במשולש הקטן הוא רבע מ-8, כלומר 2.

מכאן שערכי הנקודה D הם: (4, 2).

4. תשובה (2) נכונה.

עלינו למצוא את סכום השטחים המקווקווים ולשם כך כדאי לחלק אותם לצורות מוכרות איתן נוכל לעבוד. נתון לנו כי על שלוש מפאותיה של הקובייה צוירו אלכסונים, אשר מחלקים את ריבוע הפאה לשני משולשים ישרי זווית ושווי שוקיים, כך:



הקווים המקווקווים צבעו משולש אחד מכל פאה, כך שעלינו למצוא את סכום השטחים של המשולשים לשם פתרון השאלה.

נתון כי מדובר בקובייה, ואורך כל המקצועות 1 ס"מ, כך שמדובר בשלושה משולשים חופפים. נתמקד באחד מהם, נמצא את שטחו, ולאחר מכן נכפיל ב-3 למציאת סכום השטחים:

הנוסחה למציאת שטח משולש ישר זווית היא: $\frac{\text{ניצב} \cdot \text{ניצב}}{2}$

נציב בנוסחה:

$$\frac{1 \cdot 1}{2} = \frac{1}{2}$$

כעת נכפיל ב-3 למציאת סכום השטחים:

$$\frac{1}{2} \cdot 3 = \frac{3}{2}$$

לכן תשובה (2) נכונה.

5. תשובה (2) נכונה.

נתבקשנו למצוא את ממוצע גובהם החדש של ילדי הכיתה. נוסחת הממוצע היא :

$$\frac{\text{סכום האיברים}}{\text{מספר האיברים}} = \text{ממוצע}$$

בכיתה היו n ילדים, והוסיפו ילד אחד. כלומר מספר הילדים החדש הוא $n + 1$. בשלב הבא יש למצוא את סכום הגבהים של הילדים בכיתה. אם נתון לנו הממוצע וגם נתון מספר האיברים בקבוצה, ניתן להכפיל ביניהם על מנת למצוא את הסכום (נובע מנוסחת הממוצע לעיל). אם נמצא את סכום הגבהים הקודם של הילדים, לפני שהצטרף הילד החדש, נוכל להוסיף לו את גובהו של הילד החדש ובכך נגיע לסכום הגבהים החדש.

הסכום הישן יהיה מכפלת מספר הילדים הקודם בגובהם הממוצע, כך: $n \cdot x$
 לסכום הזה נוסיף את גובהו של הילד החדש: $nx + y$
 כעת נוכל להציב בנוסחה למציאת הממוצע:

$$\frac{\text{סכום האיברים}}{\text{מספר האיברים}} = \frac{nx + y}{n + 1}$$

אפשר גם להיעזר בהצבת מספרים. נניח שהיו 2 ילדים בכיתה ($n = 2$) ושכל אחד מהם בגובה 1 ס"מ ($x = 1$). לכיתה הצטרף ילד שגם גובהו 1 ס"מ ($y = 1$). מכיוון שהילד החדש זהה בגובהו ליתר הילדים, הממוצע לא ישתנה וישאר 1. בהצבת ערכים אלה בתשובות תשובות (1), (3) ו-(4) מניבות ערכים שונים מ-1. רק תשובה (2) מתאימה.

6. תשובה (2) נכונה.

לפנינו בעיית יחס, ולכן נארגן את הנתונים בטבלת יחס. נציג את שני היחסים הנתונים לנו בשורות נפרדות על מנת למצוא קישור בין מספר הרופאות למספר המזכירות בבית החולים. מכיוון שקבוצת האחיות מופיעות בשני היחסים, הן יהווה הגורם שיעזור לנו למצוא את הקשר בין הרופאות למזכירות:

מזכירות	אחיות	רופאות
	2	3
7	4	

מכיוון שמדובר ביחידות יחס ולא במספרים אמיתיים, ניתן להרחיב ולמצמם אותן. ביחס הראשון, מספר יחידות היחס של האחיות הוא בדיוק חצי מאשר מספרן ביחס השני. לכן, אם נרחיב את השורה הראשונה פי 2, נוכל לקשור בין השורות ביתר קלות:

מזכירות	אחיות	רופאות
	2	3
	4	6
7		

פי 2

כלומר, היחס בין מספר המזכירות למספר הרופאות בבית החולים הוא 7:6.

7. תשובה (3) נכונה.

נתבקשנו למצוא את ההפרש בין מספר הצמידים שיש לרונה למספר הצמידים שיש לגילה. מכיוון שמספר הצמידים ההתחלתי של רונה וגילה לא נתון, אפשר להציב מספרים מהראש. נבחר בהצבה נוחה ולא קטנה מידי עבור מספר הצמידים של גילה וכך נוכל להוסיף חמישה צמידים למציאת מספר הצמידים של רונה. נארגן את הנתונים בטבלה, ונציב שלגילה היו 10 צמידים:

גילה	רונה	
10	15	בהתחלה

רונה העבירה 7 צמידים לגילה:

גילה	רונה	
10	15	בהתחלה
17	8	רונה מעבירה לגילה

לאחר מכן גילה העבירה לרונה 3 צמידים:

גילה	רונה	
10	15	בהתחלה
17	8	רונה מעבירה לגילה
14	11	גילה מעבירה לרונה

ההפרש בין מספרי הצמידים גילה ושל רונה הוא $|14 - 11| = 3$. כל התשובות נפסלות מלבד תשובה (3).

8. תשובה (3) נכונה.

לפנינו שני נעלמים אשר ידוע לנו כי הם מספרים שלמים שאינם שווים זה לזה. על מנת לקבוע איזה מהשוויונות בתשובות **לא ייתכן**, נבדוק כל תשובה ונחפש מספרים שכן יכולים לקיים אותה.

תשובה (1) אינה נכונה:

בשוויון זה הנעלמים מצויים בתוך ערך מוחלט, אשר ממיר את ערכם של מספרים שליליים לחיוביים. מכיוון שנתון כי הנעלמים שונים זה מזה, נחשוב על אפשרות בה הוספת ערך מוחלט עשויה לאפשר את המשוואה. בהצבת $y = -1$ ו- $x = 1$ נקבל שהשוויון יתכן: $1 = 1 - |-1| = |-1|$

תשובה (2) אינה נכונה:

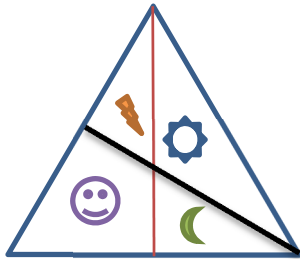
בדומה לערך מוחלט, גם העלאת מספר בחזקה זוגית תבטיח כי ערכו יהיה חיובי. אם נבחר שני מספרים נגדיים נוכל לראות כי השוויון בתשובה יתכן: $1 = 1 - (1)^2 = (-1)^2$

תשובה (3) נכונה:

בניגוד לחזקה זוגית, חזקה אי-זוגית משמרת את סימנו של המספר המקורי, כך שמספר שלילי ישאר שלילי לאחר חישוב החזקה, למשל: $1 \neq -1 - (-1)^3 = (-1)^3$. מכיוון שהגדירו לנו כי נעלמים מייצגים מספרים שונים זה מזה, לא נוכל למצוא זוג מספרים אשר מקיים את השוויון, ונוכל לקבוע כי תשובה (3) נכונה.

9. תשובה (3) נכונה.

לפנינו שאלת גיאומטריה עקרונית. בשאלות כאלה חשוב לסרטט את המצב הנתון. ניתן להבין מנוסח השאלה כי אין מדובר במקרה מיוחד של משולש מסוים, אלא אלו תמיד אותן צורות שנוצרות במשולש כאשר מעבירים בו שני תיכונים. נבחר משולש נוח ונוסיף לו שני תיכונים:



נתון בשאלה כי אלו ארבע צורות אשר אין להן שטח משותף, נסמן אותן על

הציור בעזרת צורות שונות:

נראה כי השמש, הירח והברק נמצאים בתוך משולשים. לעומתם הסמיילי נמצא בתוך מרובע.

כלומר, התקבלו 3 משולשים ומרובע אחד.

10. תשובה (1) נכונה.

לפנינו שאלת אחוזים אלגברית בה כדאי להציג את הנתונים כמושוואה. נוסחת האחוז היא:

$$\frac{\text{אחוז}}{100} \cdot \text{השלם} = \text{החלק היחסי}$$

$$x\% \text{ מתוך השלם } (y \cdot z): \text{הם } \frac{x}{100} \cdot (y \cdot z)$$

$$y\% \text{ מתוך השלם } \left(\frac{x}{z}\right): \text{הם } \frac{y}{100} \cdot \left(\frac{x}{z}\right)$$

קעת ניצור את המשוואה ונצמצם עד שנבודד את הנעלם z :

$$\frac{x}{100} \cdot (y \cdot z) = \frac{y}{100} \cdot \left(\frac{x}{z}\right) / \cdot (100z)$$

$$x \cdot y \cdot z \cdot z = y \cdot x / : (x \cdot y)$$

$$z^2 = 1 \rightarrow z = 1$$

11. תשובה (2) נכונה.

נתונה מכפלה של שני מספרים תלת ספרתיים, אולם אין אנו מתבקשים לחשב את המכפלה המדויקת אלא להעריך לאיזה מן המספרים בתשובות היא הקרובה ביותר.

על מנת לחסוך זמן בחישובים, נעריך את ערך המכפלה בעזרת מספרים קרובים אליהם אשר נוחים לחישוב מהיר.

על מנת להישאר קרובים ככל הניתן לערך המכפלה המדויק, נמיר את המספר 304 במספר הנוח 300, ואת המספר 329 נמיר למספר 330. נחשב את המכפלה ונראה לאיזו מן התשובות היא הקרובה ביותר:

$$300 \cdot 330 =$$

נפרק את המספר 300 לכפולות שיקלו עלינו את החישוב:

$$(3 \cdot 100) \cdot 330 =$$

$$100 \cdot 990 = 99,000$$

המכפלה קרובה מאוד למספר 100,000, ולכן תשובה (2) נכונה.

12. תשובה (3) נכונה.

לפנינו בעיית תנועה ונתבקשנו למצוא את היחס בין זמני הנסיעה של המכוניות. בשאלות בהן מבוקש יחס, ניתן להציב מספרים מהראש.
נציב כי אורך צלע הריבוע היא 1 ק"מ, ומכאן שהדרך שעשתה מכונית ב' שווה ל-2 ק"מ.
אלכסון הריבוע מחלק אותו לשני משולשים ישרי זווית ושווי-שוקיים חופפים (משולשי כסף), בעלי יחס צלעות קבוע - $1: \sqrt{2}$. מכאן נוכל לקבוע כי אורכו של האלכסון הוא $\sqrt{2}$ ק"מ.

בנוסף נתון לנו כי מהירותה של מכונית ב' גבוהה פי 2 ממהירותה של מכונית א'. נוכל להציב כי מהירותה של מכונית א' היא 1 קמ"ש, וכי מהירותה של מכונית ב' היא 2 קמ"ש.

קעת נותר לנו לחשב את זמני הנסיעה של המכוניות על פי נוסחת התנועה: זמן = $\frac{\text{דרך}}{\text{מהירות}}$.
נארגן את כל הנתונים בטבלה ונחשב:

מכונית	מהירות	זמן	דרך
מכונית א'	1 קמ"ש	$\frac{\sqrt{2}}{1} = \sqrt{2}$	$\sqrt{2}$ ק"מ
מכונית ב'	2 קמ"ש	$\frac{2}{2} = 1$	2 ק"מ

יחס הזמנים הוא: $\frac{\sqrt{2}}{1} = \sqrt{2}$

13. תשובה (2) נכונה.

נתבקשנו למצוא את היקף המעגל המתואר. הנוסחה לחישוב היקף מעגל היא: $2\pi r$. לפיכך, עלינו למצוא את רדיוס המעגל על מנת לחשב את היקפו. נתון כי שטחו של המעגל שווה 9 סמ"ר. נציב נתון זה בנוסחת שטח המעגל כדי למצוא את הרדיוס:

$$r^2 \pi = 9 \quad /: \pi$$

$$r^2 = \frac{9}{\pi} \quad / \cdot \sqrt{\quad}$$

$$r = \sqrt{\frac{9}{\pi}}$$

קעת נציב את הרדיוס שמצאנו בנוסחה לחישוב היקף המעגל:

$$2 \cdot \sqrt{\frac{9}{\pi}} \cdot \pi = 2 \cdot \frac{\sqrt{9}}{\sqrt{\pi}} \cdot \pi$$

ניעזר בחוק שקובע כי מספר חלקי השורש שלו שווה לשורש המספר ($\frac{x}{\sqrt{x}} = \sqrt{x}$) ונמשיך לצמצם את הביטוי:

$$2 \cdot \frac{\sqrt{9}}{\sqrt{\pi}} \cdot \pi = 2 \cdot \sqrt{9} \cdot \sqrt{\pi} = 2 \cdot 3 \cdot \sqrt{\pi} = 6 \cdot \sqrt{\pi}$$

14. תשובה (3) נכונה.

נתבקשנו למצוא לאיזה מן הביטויים בתשובות הנעלם a יכול להיות שווה. נתונים לנו שני תחומים המקשרים בין הגדלים של הנעלמים a ו- b , ולכן על מנת לענות על השאלה נצטרך למצוא את תחום הערכים אליו משתייך הנעלם a ולבחור בתשובה שמצויה בתחום זה.
תחילה נפשט את אי-השוויונות כך שנבודד את a :

$$b < 2a \quad /:2 \rightarrow \frac{b}{2} < a$$

$$3a < 2b \quad /:3 \rightarrow a < \frac{2}{3}b$$

$$\frac{1}{2}b < a < \frac{2}{3}b \quad \text{נאחד את התחומים שמצאנו:}$$

תשובה (1) אינה נכונה:

השבר $\frac{4}{9}$ הוא פחות מחצי. מצאנו ש- a צריך להיות גדול מ- $\frac{1}{2}b$

תשובה (2) אינה נכונה:

השבר $\frac{7}{8}$ הוא כמעט 1 ובהכרח גדול מ- $\frac{2}{3}$. מצאנו ש- a צריך להיות קטן מ- $\frac{2}{3}b$

תשובה (3) נכונה:

השבר $\frac{4}{7}$ הוא מעט יותר מחצי, מה שמתאים לנתון.

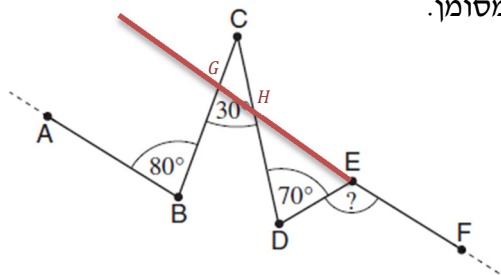
תשובה (4) אינה נכונה:

השבר $\frac{3}{4}$ הוא יותר מ- $\frac{2}{3}$. מצאנו ש- a צריך להיות קטן מ- $\frac{2}{3}b$

15. תשובה (3) נכונה.

לפנינו צורה לא מוגדרת, מה שמקשה על הפיתרון. מכיוון שאנו עוסקים בזוויות, נרצה ליצור צורה בה קל לעבוד עם זוויות, כמו משולש למשל. נאריך את הקו EF כך שייצור שני משולשים חדשים כך:

נקבע את הנקודות G ו- H כנקודות החיתוך של הקו שיצרנו כפי שמסומן.



הזווית המבוקשת מהווה זווית חיצונית למשולש EDH , ולפיכך שווה לסכום הזוויות שאינן צמודות לה. נתון כי $\angle EDH = 70^\circ$, ונותר למצוא את $\angle EHD$.

הזווית $\angle EHD$ קודקודית לזווית $\angle CHG$, ולכן שווה לה. נתמקד במשולש CHG :

ידוע לנו כי ערכה של הזווית $\angle GCH = 30^\circ$, אולם חסרות לנו שאר זוויות המשולש.

יש לנו נתון נוסף בסרטוט שעוד לא השתמשנו בו - $\sphericalangle ABG = 80^\circ$, ולכן נשאף לקרבה למשולש בו אנו עוסקים.

נתון כי הקווים AB ו-EF מקבילים זה לזה, ולכן הקו BC שחותך אותם יוצר זוויות מתאימות - נוכל לקבוע כי הזווית שנמצאת בנקודה G שווה ל- 80° . זווית זו היא גם זווית חיצונית למשולש GCH, ולכן שווה לסכום שתי הזוויות שאינן צמודות לה. מכאן נמצא את ערכה של הזווית CHG:

$$80^\circ = \sphericalangle CHG + 30^\circ$$

$$\sphericalangle CHG = 50^\circ (= \sphericalangle EHD)$$

כעת נוכל למצוא את הזווית DEF:

$$\sphericalangle DEF = 50^\circ + 70^\circ$$

$$\sphericalangle DEF = 120^\circ$$

16. תשובה (2) נכונה.

עלינו למצוא את מספר הצירופים השונים בהם הצעיף והחולצה יהיו באותו הצבע. ידוע כי יש 10 צעיפים ו-10 חולצות. נרכז את הנתונים בטבלה מסודרת:

סגול	ירוק	אדום	
$10 - 1 - 1 = 8$	1	1	צעיפים
$10 - n - k$	k	n	חולצות

אם ברצוננו למצוא את מספר הצירופים האפשריים לכל צבע, נכפיל בין מספר האפשרויות, ולבסוף נסכום את כל הצירופים של כל הצבעים השונים:

סגול	ירוק	אדום	
$10 - 1 - 1 = 8$	1	1	צעיפים
$10 - n - k$	k	n	חולצות
$8 \cdot (10 - n - k)$	$1 \cdot k = k$	$1 \cdot n = n$	צירופים

כעת נסכום את כל הצירופים השונים:

$$8 \cdot (10 - n - k) + n + k =$$

$$80 - 8n - 8k + n + k =$$

$$80 - 7n - 7k$$

בכל התשובות מופיע הביטוי $(n + k)$, ולכן נוציא גורם משותף וניצור אותו בביטוי שקיבלנו:

$$80 - 7n - 7k =$$

$$80 - 7(n + k)$$

תשובה (2) נכונה.

הסבר מקדים לתרשים:

על מנת לענות על השאלות עלינו תחילה לוודא כי אנו מבינים היטב את התרשים ואת הדוגמה שניתנה לנו. נדמיין כי לפנינו יומן שבועי המכיל בתוכו 20 שבועות שונים. ביומן תיעדה טלי בדקדקנות כל אחת מן 4 העבודות בהן עסקה בתקופה הזו, עד לרמת השעה המדויקת. לאחר מכן לקחו את היומן של טלי והתחילו לספור לפי יום ושעה – למשל בחרו ביום שני בשעות 14:00-15:00. בדקו בכל אחד מהשבועות ביומן האם טלי עבדה ביום המסוים בשעה המסוימת. אם אכן עבדה, בדקו באיזו עבודה עסקה, והוסיפו 1 לסכום. לפי הנתונים בטבלה אנו לומדים כי מתוך 20 השבועות, בימי שני בין השעות 14:00-15:00, היו שבועיים בהם עסקה טלי בעבודה A, וסך של 15 שבועות בהם עסקה בעבודה B. ניתן להניח כי בשאר השבועות, 3, לא עבדה כלל.

17. תשובה (4) נכונה.

על מנת לענות על השאלה נחסר מסך 20 השבועות את מספר השבועות בהם עבדה טלי בימי ראשון בשעות 16:00-17:00. ניגש לתרשים ונראה כי בשעות אלו עבדה טלי 6 שבועות בעבודה A ו-10 שבועות בעבודה B, כלומר טלי עבדה במשך 16 שבועות. אם נחסיר מסך 20 השבועות נראה כי בימי ראשון בין השעות 16:00-17:00 טלי לא עבדה כלל ב-4 שבועות.

18. תשובה (3) נכונה.

טלי מתארת כי היה יום מסוים בשבוע שבו עבדה במשך 3 שעות רצופות בעבודה אחת, כלומר בתרשים נראה שלוש שעות רצופות בעלות רקע דומה המייצג עבודה מסוימת. לאחר מכן עבדה שעתיים רצופות בעבודה אחרת, כלומר נראה בתרשים שעתיים עוקבות לשלוש השעות הקודמות בעלות רקע שונה מזה של העבודה הקודמת באותו היום. לאחר מכן שעה נוספת בעלת רקע שונה משל השתיים הקודמות. כעת נעבור על הימים לפי התשובות עד שנמצא יום מתאים לתיאור. נזכור כי התרשים מתאר את כל 20 השבועות, וכי אנחנו מחפשים מה ייתכן שקרה ביום ספציפי בשבוע אחד מתוך ה-20:

תשובה (1) אינה נכונה: ייתכן כי ביום א' מסוים טלי עבדה 3 שעות רצופות בעבודה D (אם באותו שבוע היא החלה רק בשעה 10:00), ולאחר מכן עברה לעבודה A. עם זאת, לא ייתכן שאחרי שעתיים היא עברה לעבודה שונה – בין 15:00 ל-16:00, היא יכולה לעבוד רק בעבודה A. תשובה זו לא תואמת את נתוני השאלה.

תשובה (2) אינה נכונה: בימי שני עבדה טלי רק בשתי עבודות – A ו-B, ולכן לא יכול להיות אף יום כזה שתואם לנתוני השאלה.

תשובה (3) נכונה: בימי שלישי ייתכן שטלי החלה לעבוד בשעה 11:00 (רק ב-13 שבועות היא החלה בשעה מוקדמת יותר), בשעות 11:00-14:00 (שלוש שעות) עבדה בעבודה D, לאחר מכן בשעות 14:00-16:00 (שעתיים) עבדה בעבודה A ולבסוף עבדה שעה נוספת בעבודה C.

תשובה (4) אינה נכונה: בימי רביעי נראה כי באמצע היום, בין השעות 13:00-14:00, לא עבדה טלי כלל באף אחד מ-20 השבועות, ולכן היום שתיארה טלי בשאלה לא יכול היה להתקיים ביום רביעי.

19. תשובה (1) נכונה.

על מנת לענות על השאלה נתמקד בשורה המייצגת את השעות 14:00-15:00 ובה בלבד. נבדוק בכל יום האם היו שבועות בהם עבדה טלי בעבודה A, כלומר האם ישנה משבצת בעלת רקע אפור, ואם כן בכמה שבועות מדובר.

ביום ראשון עבדה טלי בשעות האלו ב-15 שבועות, וביום שני לעומת זאת עבדה רק בשני שבועות – נוכל להסיק כי המקסימום שעבדה טלי בשעות הללו בימים ראשון ושני הוא שני שבועות בלבד. מכאן נוכל ללמוד כי עלינו לחפש את המספר הקטן ביותר של שבועות בהם עבדה בעבודה A והוא ייצג עבורנו את מספר "שבועות ההתמחות" המקסימלי.

בימי שלישי ישנה משבצת אפורה, אך רק בשבוע אחד עבדה בו טלי.

לכן נוכל להסיק כי מספר "שבועות ההתמחות" המקסימלי יכול להיות 1.

20. תשובה (1) נכונה.

נתון לנו כי בשבוע מסוים, בימים חמישי ושישי עבדה טלי בסך הכול 6 שעות עבודה. על מנת למצוא את המספר הקטן ביותר של שעות בהן נאלצה טלי לעבוד ביום שישי באותו השבוע, נחשוב על האפשרות בה עבדה טלי את מספר השעות המקסימלי ביום חמישי לפי נתוני התרשים.

בימי חמישי יש 5 שעות ביום לכל היותר בהן עבדה טלי במהלך התקופה. לכן נוכל להסיק כי מספר השעות המינימלי בהן עבדה באותו השבוע המתואר בשאלה ביום שישי יהיה שעה אחת.

פתרונות - אנגלית - פרק ראשון

15	14	13	12	11	10	9	8	7	6	5	4	3	2	1	מספר השאלה
1	2	4	1	1	2	2	3	3	2	1	2	1	2	3	התשובה הנכונה

22	21	20	19	18	17	16	מספר השאלה
1	1	1	2	3	2	3	התשובה הנכונה

1. במשפט נכתב ש'השעון המחשבי של וילהלם שיקארד היה ה_____ הראשון שיכול היה לעשות אריתמיקה. אנו מחפשים מילה שתתאר את השעון המחשב תוך מתן תשומת לב לכך שהמילה צריכה להתאים לתיאור 'ראשון'. התשובה הנכונה היא (3).

"השעון המחשבי של וילהלם שיקארד היה המכונה/מנגנון הראשון שיכול היה לעשות אריתמיקה."

תשובה (1) traffic = תנועה

תשובה (2) bandage = תחבושת / פלסטר

תשובה (3) machine = מכונה / מנגנון

תשובה (4) forest = יער

2. במשפט נכתב שבריתוך, משתמשים בחום כדי להמיס את הקצוות של שתי חתיכות מתכת, על מנת שיהיה אפשר _____ לחתיכה אחת. אנו מחפשים מילה שמקשרת בין שתי חתיכות, לחתיכה אחת. התשובה הנכונה היא (2).

"בריתוך, משתמשים בחום כדי להמיס את הקצוות של שתי חתיכות מתכת, על מנת שיהיה אפשר לחברן לחתיכה אחת"

תשובה (1) viewed = לצפות בהן

תשובה (2) joined = לחברן

תשובה (3) faded = לעמעמם

תשובה (4) cured = לרפאם

3. במשפט נכתב שבמהלך מלחמת העולם השנייה, סופיה, בירת בולגריה, נפגעה _____ ממטחי אוויר חוזרים. אנו מחפשים מילה שתתאר את האופן שבו הבירה נפגעה, שקשורה למטחי אוויר חוזרים ונשנים (כנראה נפגעה משמעותית). התשובה הנכונה היא (1).

"במהלך מלחמת העולם השנייה, סופיה, בירת בולגריה, נפגעה **אנושות** ממטחי אוויר חוזרים"

תשובה (1) severely = אנושות

תשובה (2) patiently = בסבלנות

תשובה (3) falsely = באופן מזויף

תשובה (4) privately = בפרטיות

4. במשפט נכתב שבקטאר, עובדים זרים _____ אזרחים ביותר משלוש לאחד. אנו מחפשים מילה שתתאר את היחס בין כמות העובדים הזרים לאזרחים. תשובה (2) מתאימה.
 "בקטאר, עובדים זרים **עולים במספר** האזרחים ביותר משלוש לאחד"
 תשובה (1) overrule = קבע נגד
 תשובה (2) outnumber = עלה במספרו
 תשובה (3) underestimate = מעריך בחסר
 תשובה (4) withdraw = נסוג
5. במשפט נכתב שלא היה _____ אפקטיבי לטוברקולוסיס עד שהסטרפטומיציין האנטיביוטי התגלה ב-1943. אנו מחפשים מילה שזהה במשמעותה ל"תרופה". תשובה (1) מתאימה.
 "לא הייתה **תרופה** אפקטיבית לטוברקולוסיס עד שהסטרפטומיציין האנטיביוטי התגלה ב-1943"
 תשובה (1) remedy = תרופה / תכשיר
 תשובה (2) odor = ריח
 תשובה (3) friction = חיכוך
 תשובה (4) hurdle = משוכה
6. במשפט נכתב שבשנותיה המקומות, התנועה ההתנהגותית בפסיכולוגיה התמקדה ישירות בהתנהגות הנצפית והתעלמה מתהליכים מנטאליים _____. אנו מחפשים מילה שתתאר את התהליכים המנטאליים, שמנוגדת ל"התנהגות הנצפית". תשובה (2) מתאימה.
 "בשנותיה המקומות, התנועה ההתנהגותית בפסיכולוגיה התמקדה ישירות בהתנהגות הנצפית והתעלמה מתהליכים מנטאליים **פנימיים**"
 תשובה (1) absent = חסרים
 תשובה (2) internal = פנימיים
 תשובה (3) daily = יומיומיים
 תשובה (4) popular = פופולאריים
7. במשפט נכתב שלמרות המראה החמוד שלהם, קואלות יכולים בפועל להיות די _____. אנו מחפשים מילה מנוגדת ל"חמוד". תשובה (3) מתאימה.
 "למרות המראה החמוד שלהם, קואלות יכולות בפועל להיות די **אכזריות**"
 תשובה (1) preposterous = מגוחך
 תשובה (2) conspicuous = בולט
 תשובה (3) ferocious = אכזרי
 תשובה (4) superfluous = עודף / מיותר

8. במשפט נכתב שיגוארים היו פעם מין מאוים בבליז, אבל העלייה באקו-תיירות שם הפכה את ההגנה עליהם ל_____ כלכלית. אנו מחפשים מה שקשור לכלכלה יכול לנבוע מעלייה באקו תיירות, ומנוגד לאיום על היגוארים. תשובה (3) מתאימה.

"יגוארים היו פעם מין מאוים בבליז, אבל העלייה באקו-תיירות שם הפכה את ההגנה עליהם למשתלמת כלכלית"

תשובה (1) backward = אחורנית
תשובה (2) overgrown = גדל יתר על המידה
תשובה (3) worthwhile = משתלם (שווה את הזמן)
תשובה (4) outdated = עבר תוקפו

9. **תשובה (2) נכונה.**

במשפט המקורי נכתב: "פטירות, בשונה מצמחים, הם חסרי כלורופיל ולכן לא יכולים לייצר את האוכל שלהם בעצמן".

תשובה (1) אינה נכונה. בתשובה זו נכתב שלמרות שלצמחים יש כלורופיל כמו לפטריות... נעצור כאן ונשים לב שבמשפט המקורי נכתב שאין לפטריות כלורופיל. על כן התשובה נפסלת.

תשובה (2) נכונה. בתשובה זו נכתב שפטירות אינן יכולות לייצר את האוכל שלהן בעצמן, כמו צמחים, מכיוון שחסר להן כלורופיל. התשובה מתאימה.

תשובה (3) אינה נכונה. בתשובה זו נכתב שבלי מספיק כלורופיל, צמחים ופטירות אינם יכולים לייצר את האוכל שלהם בעצמם. במשפט השאלה לא נכתב על כמות מסוימת של כלורופיל, אלא על הימצאותו בלבד. על כן התשובה נפסלת.

תשובה (4) אינה נכונה. בתשובה נכתב שמכיוון שהם חסרי כלורופיל, צמחים ופטירות אינם יכולים לייצר בעצמם את מזונם. במשפט המקורי נכתב שפטירות אינן יכולות, אך צמחים יכולים. על כן התשובה נפסלת.

10. **תשובה (2) נכונה.**

במשפט המקורי נכתב: "עליסה בארץ הפלאות חייבת את המקום הייחודי שלה בספרות האנגלית לעובדה שזוהי עבודה של גאון יחיד במינו".

תשובה (1) אינה נכונה. בתשובה זו נכתב שעליסה בארץ הפלאות הוא ללא וויכוח אחת מהעבודות המבריקות בספרות האנגלית. במשפט המקורי נכתב שהספר חייב את מקומו למחברו הגאון, ובמשפט זה נכתב שזוהי עבודה מבריקה. על פניו, על אף שחסר החלק אודות המחבר, תשובה זו משקפת את הרעיון על פיו זהו ספר חשוב ולכן ניתן לפסול תשובה זו לאחר פסילת יתר התשובות. התשובה אינה מתאימה.

תשובה (2) נכונה. בתשובה זו נכתב שהגאונות שאין לה מקבילה של הסופר שלה נתן לעליסה בארץ הפלאות את המקום המיוחד שלו בספרות האנגלית. תשובה זו מתאימה יותר למשפט המקורי מאשר תשובה (1) ועל כן היא הנכונה.

תשובה (3) אינה נכונה. בתשובה זו נכתב שמעטים הסופרים שיכלו להפיק עבודה גאונית כמו עליסה בארץ הפלאות. נשים לב שבמשפט המקורי לא נכתב לנו על סופרים אחרים ועל כן תשובה זו אינה מתאימה.

תשובה (4) אינה נכונה. בתשובה נכתב שעליסה בארץ הפלאות, אחד מספרי האנגלית הידועים ביותר, ייחודי בצורה כמו גם בתוכן. במשפט לא נכתב על הפרדה בין צורה לתוכן ועל כן התשובה אינה מתאימה.

11. תשובה (1) נכונה.

במשפט המקורי נכתב: "היצור עם המוח הגדול ביותר בפרופורציה לגודלה הוא הנמלה"

תשובה (1) נכונה. בתשובה זו נכתב שבאופן יחסי לגודלה, לנמלה יש את המוח הגדול ביותר. התשובה מתאימה.

תשובה (2) אינה נכונה. בתשובה נכתב שבדומה ליצורים אחרים בעלי אותו הגודל, לנמלה יש מוח גדול. נשים לב שמידת הנחרצות בתשובה זו לא מתאימה לנחרצות במשפט השאלה, ועל כן היא אינה מתאימה.

תשובה (3) אינה נכונה. בתשובה זו נכתב כי למרות שהנמלה היא יצור קטן מאד, יש לה מוח גדול. גם פה לא נשמרת הנחרצות יחד עם היחס בין הגוף למוח ועל כן התשובה נפסלת.

תשובה (4) אינה נכונה. בתשובה נכתב שהמוח הוא החלק הכי גדול בנמלה. התשובה אינה מתאימה לרעיון המרכזי מכיוון שאינה מתייחסת ליחס בין חלקי הגוף. לכן התשובה נפסלת.

12. תשובה (1) נכונה.

במשפט המקורי נכתב "התפייסויות נדחות לעיתים כה קרובות עד שמעבר הזמן הופך בעצמו למכשול" תשובה (1) נכונה. בתשובה זו נכתב שלעיתים אנשים דוחים את יישוב ההבדלים ביניהם לזמן כה רב, שהעיכוב עצמו הופך את ההתפייסות לקשה יותר. התשובה מתאימה לרעיון המרכזי.

תשובה (2) אינה נכונה. בתשובה נכתב שהתפייסויות נדחות לעיתים קרובות מכיוון שאנשים זקוקים לזמן על מנת ליישב את ההבדלים ביניהם. נשים לב שהיחס למושג 'זמן' השתנה, ומופיע כאן בהקשר אחר מאשר במשפט השאלה שם הוא מופיע כמכשול. התשובה אינה מתאימה.

תשובה (3) אינה נכונה. בתשובה נכתב שאם מספיק זמן עובר, הסיבות לאי ההסכמה לעיתים קרובות נשכחות לחלוטין. התשובה אינה שומרת על הרעיון המרכזי לפיו מעבר זמן **מקשה** על ההתפייסות ולא תורם לה. בנוסף, נשים לב לקישור 'אם' המציב תנאי שלא הופיע במשפט המקורי. התשובה אינה מתאימה.

תשובה (4) אינה נכונה. בתשובה נכתב שמתן די זמן להתגבר על קשיים לעיתים קרובות עוזר למציאת פשרה. נשים לב שלא דובר איתנו על פשרה במשפט המקורי, כמו גם היחס לתפקיד הזמן השתנה באופן שאינו מתאים למשפט המקורי. התשובה נפסלת.

13. תשובה (4) נכונה.

זוהי שאלה **ממוקדת** בה אנו נדרשים לפרש את הכוונה של הציטוט הקצר המופיע בשורה 1. נקרא את המשפט במלואו וננסה להבין את ההקשר שבו הוא נאמר.

במשפט הראשון מצוטט המשורר האנגלי רוברט גרייבס באומרו "אין כסף בשירה, אבל גם אין שירה בכסף". ממשפט זה קשה להבין את ההקשר, ולכן נמשיך לקרוא את המשפט השני, בו נכתב לנו שמשוררים רבים נאבקים בין הרצון ליצור אומנות לבין הצורך לכלכל את עצמם. שואלים אותנו על משמעות החלק הראשון של הציטוט "אין כסף בשירה". ההקשר הוא ככל הנראה שמסירה לא עושים כסף והיא עצמה אינה עוסקת בכסף. נעבור לתשובות וננסה לפסול מה שאינו מתאים.

תשובה (1) אינה נכונה. לפי תשובה זו פירוש הביטוי הוא שספרי שירה אינם עולים הרבה כסף. ייתכן שהדבר מרומז במשפטים הראשונים ולכן ניתן להמתין עם הפסילה של תשובה זו לאחר שנבדוק את יתר התשובות. לאחר שנעבור על תשובה 4 ניתן יהיה לראות שהיא מתאימה יותר ועל כן ניתן לפסול את תשובה זו.

תשובה (2) אינה נכונה. לפי תשובה זו אנשים עשירים אינם מתעניינים בשירה. לא מרומז לנו שאנשים עשירים אינם מתעניינים אלא שמשוררים אינם מצליחים להרוויח כסף מהאומנות שלהם. על כן תשובה זו אינה מתאימה וניתן לפסולה.

תשובה (3) אינה נכונה. לפי תשובה זו פירוש הביטוי הוא שלאנשים לא איכפת משירה. לא מרומז לנו שאנשים אינם מתעניינים בשירה אלא שמשוררים אינם מצליחים להרוויח כסף משירתם, ועל כן תשובה זו נפסלת.

תשובה (4) נכונה. לפי תשובה זו פירוש הביטוי הוא שלא משלמים למשוררים מספיק כסף עבור השירה שלהם. התשובה מתאימה יותר מתשובה מספר 1, ולכן נפסול את (1) ונסמן תשובה זו כמתאימה.

14. תשובה (2) נכונה.

זוהי שאלה **ממוקדת** בה אנו נדרשים להבין את הרעיון המרכזי המובע בפסקה השנייה. נתחיל לקרוא את הפסקה ונתמצת את הרעיונות המרכזיים של המשפטים בה. במשפט הראשון ניתנו לנו פרטים אודות אליוט והמעבר שלו לארה"ב בגיל עשרים וחמש. במשפט השני נכתב שהוא פגש משורר נוסף. במשפט השלישי נכתב שפאונד (המשורר הנוסף) זיהה את הפוטנציאל של אליוט ועזר לו לפרסם את שיריו כולל אחד ספציפי. במשפט האחרון נכתב שעד שפורסם ספרו הוא כבר היה ידוע. ניתן לתמצת את הרעיון המרכזי בפסקה טרם המעבר לתשובות- הפסקה עוסקת בתחילת דרכו של אליוט. כעת נעבור ונפסול תשובות שאינן מתאימות לרעיון שהבנו.

תשובה (1) אינה נכונה. בתשובה נכתב שהפסקה עוסקת בשתי יצירותיו הראשונות של אליוט. אמנם מוזכרות שתי יצירות שלו אך אלו מובאות כדוגמאות לתחילת דרכו ולא מסופר לנו אודות כתיבתן, משמעותן או האפקט שהיה להן. התשובה אינה מתאימה ועל כן נפסלת.

תשובה (2) נכונה. בתשובה נכתב שהפסקה עוסקת בתחילת הקריירה של אליוט. הפסקה מספרת על היצירות הראשונות והעסקה שהוא קיבל עד שהוא הפך להיות מפורסם ועל כן התשובה מתאימה.

תשובה (3) אינה נכונה. בתשובה נכתב שהפסקה עוסקת בהחלטה של אליוט לעבור מלונדון. אמנם נאמר לנו שהוא החליט לעבור לארה"ב, אך זה נאמר רק במשפט הראשון ויתר הפסקה עוסקת בתכנים אחרים. על כן לא ייתכן שזהו הרעיון המרכזי בפסקה והתשובה נפסלת.

תשובה (4) אינה נכונה. לפי התשובה הפסקה עוסקת בכלל במשורר פאונד וביצירותיו. הפסקה מזכירה אותו בתור מי שזיהה את כשרונו של אליוט, אך לא מפורט או מסופר עליו מעבר לכך, ולכן לא ייתכן שזהו הרעיון המרכזי בפסקה. לכן התשובה נפסלת.

15. תשובה (1) נכונה.

זוהי שאלה **ממוקדת** בה אנו מתבקשים להשלים מידע אודות היצירה של אליוט המוזכרת במשפט האחרון. ניתן לחזור ולקרוא את המשפט אם איננו זוכרים את ההקשר שבו הוא נאמר. אם אנו זוכרים, ניתן להתחיל לפסול תשובות ובמידת הצורך נחזור לטקסט ונקרא את החלק הרלוונטי פעם נוספת. תשובה (1) נכונה. בתשובה נכתב שזהו אחד השירים המפורסמים של אליוט. בתחילת המשפט נכתב שזוהי יצירת המופת שלו (Masterpiece) ועל כן התשובה מתאימה.

תשובה (2) אינה נכונה. בתשובה נכתב שזהו השיר הראשון שלו. בתחילת הפסקה מוזכר שיר אחר, כמו כן במשפט האחרון נכתב שכשהשיר יצא לאור הוא כבר היה מפורסם. על כן לא ייתכן שזהו השיר הראשון שלו והתשובה נפסלת.

תשובה (3) אינה נכונה. בתשובה נכתב שהשיר מספר אודות שנותיו של אליוט בלונדון. בפסקה לא נכתב לנו על מה השיר אלא על כך שהוא יצירת מופת שלו שפורסמה כאשר הוא היה כבר מפורסם. על כן התשובה אינה נכונה וניתן לפסולה.

תשובה (4) אינה נכונה. לפי תשובה זו השיר הוא מה שגרם לאליוט להתפרסם. במשפט נכתב שכאשר השיר יצא לאור ב-1922 הוא כבר היה מפורסם, ולכן לא ייתכן שבעקבותיו הוא פורסם. התשובה אינה מתאימה.

16. תשובה (3) נכונה.

זוהי שאלה **ממוקדת** בה אנו נדרשים להבין מה מהתשובות **לא** הייתה חלק מהתכנית המוזכרת בפסקה האחרונה. על מנת להבין נצטרך לדעת אילו מרכיבים כן הופיעו בתכנית, ועל כן נצטרך לקרוא בפסקה השלישית את החלקים הקשורים לתכנית. נתחיל לקרוא את הפסקה השלישית ונעמיק את הקריאה החל מהמשפט השלישי בו מוזכרת התכנית. במשפט זה (שורה 13) נכתב שפאונד חשב על תכנית. במשפט לאחר מכן מפורטת התכנית- הוא שכנע אנשים להשקיע באליוט שיוס אחד יהיה משורר מפורסם. במשפט החמישי נכתב שכל אחד מהם הסכים להשקיע סכום כסף קטן כדי שאליוט יתפטר מעבודתו וישקיע את זמנו בכתיבה. במשפט הבא לאחריו נכתב שאליוט סירב לתכנית. כעת נעבור לתשובות ונבחן מה **לא** היה חלק מהתכנית שהציע פאונד.

תשובה (1) אינה נכונה. בתשובה נכתב שאנשים יתנו כסף לתמוך באליוט. כיוון שזהו אכן חלק מהתכנית, התשובה אינה מתאימה.

תשובה (2) אינה נכונה. בתשובה נכתב שחלק מהתכנית היא שאליוט יפסיק לעבוד בעבודתו. מכיוון שזהו חלק מהתכנית, התשובה אינה מתאימה.

תשובה (3) נכונה. בתשובה נכתב שק מהתכנית הוא שבנק לויד ישלם לאליוט יותר כסף. בתכנית נכתב שחברים שלו יתמכו בו כלכלית עד שיהיה מפורסם והוא לא יצטרך לעבוד יותר אלא רק לכתוב. מכיוון שתשלום מהבנק הוא לא חלק מהתכנית, התשובה מתאימה.

תשובה (4) אינה נכונה. בתשובה נכתב שאליוט ישקיע את זמנו בכתובה. מכיוון שזוהי כל מטרת התכנית, התשובה אינה מתאימה.

17. תשובה (2) נכונה.

זוהי שאלה כללית שמתייחסת לכלל הטקסט. שואלים אותנו איזה מן המשפטים בתשובות נכונות לגבי פאונד. נקרא את התשובות וננסה לפסול אותן, ובמידת הצורך נעבור לטקסט ונחפש מידע נוסף.

תשובה (1) אינה נכונה. בתשובה נכתב שפאונד היה זוכה פרס נובל. לא נכתב לנו שהוא זכה בנובל בקטעים שקראנו. בסוף הפסקה האחרונה מופיע שאליוט זכה בפרס נובל לספרות ולא פאונד. על כן התשובה אינה מתאימה.

תשובה (2) נכונה. נכתב שהוא עזר לאליוט לפני שהוא נהיה מפורסם. בפסקה השנייה נכתב לנו בדיוק שפאונד זיהה את הכישרון של אליוט ועזר לו לפרסם את שיריו הראשונים. על כן התשובה מתאימה.

תשובה (3) אינה נכונה. בתשובה נכתב שפאונד לא היה צריך לעבוד כדי לתמוך בעצמו. לא נכתב לנו שפאונד עבד (וגם שלא עבד) אלא הוא מוזכר ביחס לתמיכתו באליוט לפני ואחרי שהוא פורסם. על כן התשובה אינה מתאימה וניתן לפסול אותה.

תשובה (4) אינה נכונה. לפי תשובה זו פאונד הציע לאליוט עבודה בתור עורך. על פי הפסקה השלישית תכניתו של פאונד הייתה לעזור לאליוט לא לעבוד כלל אלא רק לכתוב. לא נכתב לנו שהוא עזר לו למצוא את עבודתו כעורך ועל כן התשובה אינה נכונה וניתן לפסול אותה.

18. תשובה (3) נכונה.

זוהי שאלה כללית המבקשת מאתנו לבחור כותרת מתאימה. נענה על השאלה הזו רק לאחר שענינו על כל שאר השאלות שקשורות לקטע זה. לבסוף, נכתוב בתמצות מה קראנו מכל פסקה ונמצא את התשובה המתאימה ביותר לחוט המקשר בין הפסקאות. בפסקה הראשונה קראנו על האורז הפראי (manoonim) ועל חשיבותו לאוגיבוואה. בפסקה השנייה קראנו על חילופי שטחים של האוגיבוואה. בפסקה השלישית קראנו על הסכסוך של האוגיבוואה עם האוניברסיטאות סביב שינויים גנטיים באורז. כעת נעבור ונבחן את התשובות.

תשובה (1) אינה נכונה. לפי תשובה זו, כותרת מתאימה לקטע תהיה 'ההיסטוריה של אומת האוגיבוואה'. בקטעים שקראנו אמנם מוזכרת מעט היסטוריה, אך הקטע אינו עוסק בכל ההיסטוריה שלהם, אלא דן בעיקר סביב האורז הפראי. ניתן לפסול את התשובה.

תשובה (2) אינה נכונה. לפי תשובה זו, כותרת מתאימה לקטע תהיה 'היתרונות והחסרונות של אורז מהונדס גנטית'. הטקסט מזכיר את היתרונות והחסרונות אך תשובה זו ממוקדת מדי ואינה מתייחסת לנאמר על האורז בשתי הפסקאות הראשונות ועל כן ניתן לפסול אותה.

תשובה (3) נכונה. לפי התשובה זו, כותרת מתאימה לקטע תהיה 'החשיבות של האורז הפראי לבני האוג'יבוואה'. כותרת זו מתאימה לקטע שכן היא עוברת כחוט השני בכל הפסקאות שנקראו. התשובה מתאימה.

תשובה (4) אינה נכונה. לפי התשובה זו כותרת מתאימה לקטע תהיה 'אורז': מתנה מבורא היקום'. כותרת זו אינה מתאימה שכן היא אינה מבדילה בין אורז לאורז פראי כמו גם מדגישה את הבריאה של האורז על ידי בורא היקום- דבר אשר מוזכר באגביות בפסקה הראשונה ואינו מתאים ליתר הטקסט. לכן התשובה נפסלת.

19. תשובה (2) נכונה.

זוהי שאלה כללית בה אנו מתבקשים לבחור מבין האמירות בתשובות את האמירה שאינה מופיעה בטקסט בנוגע ל-manoomin. נענה על יתר השאלות ולאחר מכן נחזור לשאלה זו. נשים לב שמכיוון ששאלה זו מכילה יותר רמזים במשפט השאלה, נתחיל בה ולא בשאלה 18. מכיוון שלא קראנו דבר בנוגע ל-manoomin, נאתר את המילה בטקסט ונקרא את החלק בו היא מופיעה (שורה 8). במשפט נכתב ששם הם מצאו את ה-manoomin, או בשמו האחר, אורז פראי. במשפט לאחר מכן נכתב שהם ראו את האורז הפראי כמתנה מבורא היקום, והוא הפך לא רק לחלק משמעותי בדיאטה שלהם, אלא קיבל גם חשיבות רוחנית ותרבותית במגוון טקסים. מכיוון שקראנו כבר על האורז הפראי בשאלות 22-20, ניתן עם הידע שצברנו לבחון האם ניתן לפסול 3 תשובות. נעבור לתשובות ונפסול תשובות שנכונות לגבי האורז (לא נשכח שאנו מחפשים את האמירה שאינה נכונה לגביו).

תשובה (1) אינה נכונה. לפי תשובה זו, הוא מכונה 'האוכל שגדל על מים'. אמנם לא קראנו בטקסט היכן הוא גדל, אך אורז גדל על מים ולכן ייתכן שזה נכון עבורו.

תשובה (2) נכונה. לפי תשובה זו, נכתב שהאורז היה סימן שהופיע בשמים. לא הגיוני שהאורז הופיע כסימן בשמים, ולכן נחשוד בתשובה זו.

תשובה (3) אינה נכונה. לפי תשובה זו, האורז הינו חלק מהדיאטה של אנדי האוג'יבוואה. דבר זה נכתב בקטע שקראנו ועל ניתן לפסול את התשובה.

תשובה (4) אינה נכונה. לפי תשובה זו, האורז הוא מוקד של קונפליקט. קראנו בפסקה השלישית שישנו סכסוך עם האוניברסיטאות סביב האורז, ועל כן תשובה זו אינה מתאימה וניתן לפסול אותה.

20. תשובה (1) נכונה.

זוהי שאלה **ממוקדת**, בה מכוונים אותנו למילה "ceded" בשורה 13, ושואלים מהי המילה עם המשמעות הקרובה ביותר למילה זו. נעבור לשורה 13 ונקראת המשפט בו מופיעה המילה. לאחר מכן נעבור לתשובות ונפסול תשובות שאינן קרובות למשמעות המילה. במשפט נכתב שבהסכם ב-1837, האוג'יבוואה עשו ceded לקרוב ל-14 מיליון אייקרים בוויסקונסין ומינסוטה, אבל שמרו על זכותם לצוד, לדוג ולאסוף אורז פראי באדמות הללו. נשים למילה 'אבל' (but) שמצביעה על ניגוד בין השמירה של האדמות לבין ה-ceded שהם עשו לה. ניתן להניח שהמילה קשורה לויתור על אדמות, הפקרתן או מסירתן. כעת נעבור ונבחן את התשובות.

תשובה (1) נכונה. לפי תשובה זו המשמעות של המילה היא 'וויתרו'. התשובה מתאימה להקשר שמצאנו ולכן היא התשובה הנכונה.

תשובה (2) אינה נכונה. לפי תשובה זו משמעות המילה היא 'השתלטו'. המילה אינה מתאימה להקשר שמצאנו ועל כן נפסלת.

תשובה (3) אינה נכונה. לפי תשובה זו, משמעות המילה היא 'קנו'. המילה אינה מתאימה להקשר שמצאנו ועל כן נפסלת.

תשובה (4) אינה נכונה. לפי תשובה זו, משמעות המילה היא 'התקיפו'. המילה אינה מתאימה להקשר שמצאנו ועל כן נפסלת.

21. תשובה (1) נכונה.

זוהי שאלה **ממוקדת**, בה אנו מתבקשים להבין את הרעיון המרכזי בפסקה השלישית. נעבור לפסקה השלישית ונקרא אותה בשלמותה תוך כדי תמצות הרעיון המרכזי של כל משפט. במשפט הראשון נכתב שבשנים האחרונות (לעומת זאת) האורז הפראי הוא מוקד לקונפליקט בין האוניברסיטה למנהיגי האוג'יבוואה. במשפט השני נכתב שהראשונים (ראשי האוניברסיטה), פיתחו אורז מהונדס גנטית עבור חקלאות תעשייתית בקנה מידה גדול. המשפט השלישי מספר שהפרויקט גרם לזעם בקרב הרבה מהאוג'יבוואה. במשפט הרביעי נכתב שעבורם האורז הפראי הוא לא עוד תוצר חקלאי, כמו חיטה או תפוחי אדמה, אלא דבר מקודש שאסור להתערב בו. במשפט האחרון מסבירים שהם התנגדו להצגת DNA מצמחים אחרים לאורז הפראי מכיוון שהם חששו שהזנים המהונדסים עלולים להדביק את האורז הפראי באמצעות רוח או ציפורים. כעת נעבור לתשובות ונבחן מה הרעיון המרכזי בפסקה זו.

תשובה (1) נכונה. לפי תשובה זו, מטרת הפסקה הוא להציג את הדיון סביב העתיד של האורז הפראי. בפסקה מסופר לנו על שינויים גנטיים באורז שראשי האוניברסיטאות רוצים להכניס ועל ההתנגדות של האוג'יבוואה. התשובה מתאימה שכן מסופר לנו על הקונפליקט ביחס לעתיד האורז הפראי- יישאר או יעבור הנדסה גנטית. התשובה נכונה.

תשובה (2) אינה נכונה. בתשובה זו נכתב שתכלית הפסקה היא לתאר את יתרונות האורז המהונדס. הפסקה אינה מפרטת יתרונות שונים של האורז, ואפילו להפך, מציגה את הסכנה בגידולו. התשובה נפסלת.

תשובה (3) אינה נכונה. בתשובה זו נכתב שתכלית הפסקה היא להציג שתי דרכים לגדל אורז פראי. הפסקה אינה עוסקת בצורת הגידול, כמו גם היא אינה מדברת על סוגים של אורז פראי אלא על אורז פראי ואורז מהונדס גנטית. התשובה אינה מתאימה.

תשובה (4) אינה נכונה. לפי תשובה זו, תכלית הפסקה היא לדון בסכנה בזיהום האורז הפראי. הפסקה מתארת את הקונפליקט ואכן מציגה את הטיעון של בני האוגייבוואה, אך היא אינה מדברת על תוצאות הזיהום ומשמעויותיו, אלא רק אומרת שהאורז קדוש עבורם והם אינם רוצים לשנותו. התשובה אינה מתאימה.

22. תשובה (1) נכונה.

זוהי שאלה **ממוקדת**, בה אנו מתבקשים להסיק מהפסקה השלישית משהו אודות האורז המהונדס גנטית. מכיוון שקראנו כבר את הפסקה כולה ניתן לעבור לתשובות וננסה לפסול אמירות שלא ניתן להסיק אותן לגבי האורז המהונדס גנטית.

תשובה (1) נכונה. בתשובה זו נכתב שניתן להסיק לפי הפסקה שהאורז המהונדס מכיל DNA של צמחים אחרים. ניתן להסיק זאת מהפסקה מכיוון שזהו חששם של בני האוגייבוואה, שמרכיבים מצמחים אחרים יתפזרו באמצעות רוח וציפורים וישפיעו על האורז הפראי. התשובה נכונה.

תשובה (2) אינה נכונה. בתשובה זו נכתב שניתן להסיק שהאורז המהונדס מזיק לציפורים וחיות. בפסקה נכתב ההפך, שהציפורים והרוח עלולות לשאת את האורז המהונדס ולפגוע באורז הפראי. אם הן נושאות אותו, לא ניתן להסיק שהוא מזיק עבורן. התשובה אינה מתאימה.

תשובה (3) אינה נכונה. בתשובה זו נכתב שניתן להסיק שהאורז המהונדס גנטית אינו מתאים לחקלאות מסחרית בקנה מידה גדול. ההפך הוא הנכון על פי הפסקה, האורז המהונדס גנטית יוצר דווקא עבור החקלאות המסחרית, ועל כן התשובה נפסלת.

תשובה (4) אינה נכונה. בתשובה זו נכתב שניתן להסיק שהרעיון לאורז המהונדס גנטית הוצע על ידי מנהיגי האוגייבוואה. בפסקה נכתב שהמנהיגים התנגדו לאורז זה אל מול האוניברסיטאות, ולכן לא ניתן להסיק שהם הציעו אותו. התשובה אינה מתאימה.

פתרונות - אנגלית - פרק שני

15	14	13	12	11	10	9	8	7	6	5	4	3	2	1	מספר השאלה
3	4	1	4	4	3	2	4	1	3	4	2	3	3	1	התשובה הנכונה

22	21	20	19	18	17	16	מספר השאלה
2	2	4	1	4	4	1	התשובה הנכונה

1. במשפט נכתב שכדי ללמוד באופן סיסטמתי את חיי בעלי החיים, מדענים _____ את ממלכת החיות לקטגוריות. המילה שאנו מחפשים היא פעולה שיוצרת קטגוריות. תשובה (1) מתאימה.
 "כדי ללמוד באופן סיסטמתי את חיי בעלי החיים, מדענים **סיוגו** את ממלכת החיות לקטגוריות"
 תשובה (1) = classified = סווגו
 תשובה (2) = reversed = הפכו לאחור
 תשובה (3) = nailed = מסמרו
 תשובה (4) = pursued = רדפו
2. במשפט נכתב ששמן דקלים משמש כ_____ בייצור מזון מעובד, קוסמטיקה ובמוצרים אחרים. אנו מחפשים מילה שתתאר את התפקיד / שימוש של השמן בקטגוריות המפורטות. תשובה (3) מתאימה.
 "שמן דקלים משמש כ**מרכיב** בייצור מזון מעובד, קוסמטיקה ובמוצרים אחרים"
 תשובה (1) = epidemic = מגיפה
 תשובה (2) = orchard = גן בוסתן
 תשובה (3) = ingredient = מרכיב
 תשובה (4) = alliance = ברית
3. במשפט נכתב שמגנים באגרסיביות אחרי הטריטוריה שלהם, איגואנות זכרים יתקיפו כל _____. אנו מחפשים את מי האיגואנות יתקיפו, שקשור לטריטוריה שלהם. תשובה (3) מתאימה.
 "מגנים באגרסיביות אחרי הטריטוריה שלהם, איגואנות זכרים יתקיפו כל **פורץ / פולש**"
 תשובה (1) = hypocrite = צבוע (מלשון צביעות)
 תשובה (2) = fugitive = מבקש מקלט
 תשובה (3) = intruder = פורץ / פולש
 תשובה (4) = navigator = נווט

4. במשפט נכתב שבגלל ש'אש יוונית', תערובת _____ שנדלקת באופן ספונטני, הייתה בשימוש במלחמות עד להמצאת אבק השריפה. אנו מחפשים מילה שתתאר את התערובת ומתאים לכך שהיא נדלקת באופן ספונטני. תשובה (2) מתאימה.

"ש'אש יוונית', תערובת **דליקה** שנדלקת באופן ספונטני, הייתה בשימוש במלחמות עד להמצאת אבק השריפה"

תשובה (1) = turbulent = גועש

תשובה (2) = flammable = דליק

תשובה (3) = reverent = נכבד

תשובה (4) = meticulous = מדוקדק

5. במשפט נכתב ש _____ מהמאה השמינית שהתגלו במרכז מונגוליה הם השרידים העתיקים ביותר של טורקית כתובה. אני מחפשים מילה שתתאר משהו כתוב שיכול להיות קשור לטורקית עתיקה. תשובה (4) מתאימה.

"**רישומים** מהמאה השמינית שהתגלו במרכז מונגוליה הם השרידים העתיקים ביותר של טורקית כתובה"

תשובה (1) = rehearsals = חזרות

תשובה (2) = endeavors = מאמצים

תשובה (3) = assignments = מטלות

תשובה (4) = inscriptions = רישומים

6. במשפט נכתב שכתבתה של וירגיניה וולף לעיתים קרובות _____ את ההבחנה בין דיבור ישיר לעקיף. אנו מחפשים פעולה שקשורה להבחנה בין שני דברים. תשובה (3) מתאימה.

"כתבתה של וירגיניה וולף לעיתים קרובות **מטשטשת** את ההבחנה בין דיבור ישיר לעקיף."

תשובה (1) = reaps = קוצרת

תשובה (2) = tilts = מטה (מלשון להטות)

תשובה (3) = blurs = מטשטשת

תשובה (4) = clasps = אוחות / תופסת

7. במשפט נכתב שלוויתני בלוגה _____ מגוון רחב של צלילים הכוללים שריקות, קרקורים ונעירות. אנחנו מחפשים פעולה שלוויתנים עושים שתוצאתה מגוון צלילים. תשובה (1) מתאימה.

"שלוויתני בלוגה **מפיקים** מגוון רחב של צלילים הכוללים שריקות, קרקורים ונעירות"

תשובה (1) = emit = מפיקים

תשובה (2) = defy = מתנגדים

תשובה (3) = linger = משתהים

תשובה (4) = pacify = מרגיעים

8. במשפט נכתב שב-1897, שלושה חוקרים שוודים נהרגו במהלך ניסיון _____ להגיע לקוטב הצפוני בכדור פורח. ההקשר הוא מילה שמתארת את הניסיון של השוודים, שנגמר באסון. תשובה (3) מתאימה. "ב-1897, שלושה חוקרים שוודים נהרגו במהלך ניסיון **חסר מזל** להגיע לקוטב הצפוני בכדור פורח"
- תשובה (1) = a well balanced = מאוזן היטב
תשובה (2) = an overly sensitive = רגיש מדי
תשובה (3) = a finely tuned = מכוונן היטב
תשובה (4) = an ill fated = חסר מזל

9. **תשובה (2) נכונה.**

במשפט המקורי נכתב: "זהו מיתוס שהמלכה אליזבת הראשונה הייתה קירחת לגמרי" תשובה (1) אינה נכונה. בתשובה זו נכתב שהמלכה אליזבת הראשונה לא הייתה, למעשה, בעלת מזג רע. במשפט המקורי לא נאמר דבר על מזגה של המלכה ועל כן התשובה נפסלת.

תשובה (2) נכונה. בתשובה נכתב שאין אמת לטענה שלמלכה אליזבת הראשונה לא היה שיער. המשפט שומר על הרעיון המרכזי ועל כן התשובה מתאימה.

תשובה (3) אינה נכונה. בתשובה נכתב שמלומדים מסכימים שהמלכה אליזבת הראשונה לא יכלה להביא ילדים. במשפט המקורי לא נכתב דבר על הבאת ילדים אלא על הקרחה, ועל כן התשובה נפסלת.

תשובה (4) אינה נכונה. במשפט נכתב שעל פי האגדה, המלכה אליזבת הראשונה מעולם לא התקלחה. התשובה אינה מתאימה.

10. **תשובה (3) נכונה.**

במשפט המקורי נכתב "כל היונקים מלבד מספר מועט חיים ביבשה" תשובה (1) אינה נכונה. בתשובה זו נכתב שיונקים מבליים את רוב חייהם ביבשה. במשפט המקורי נכתב שרוב היונקים ביבשה ומעט בים, ועל כן ניתן לפסול את התשובה.

תשובה (2) אינה נכונה. בתשובה זו נכתב שרק מעט יונקים חיים ביבשה. במשפט המקורי נכתב ההפך (רוב היונקים חיים ביבשה ומעט בים) ועל כן קיימת סטייה מהרעיון המרכזי וניתן לפסול את התשובה.

תשובה (3) נכונה. בתשובה זו נכתב שמרבית היונקים חיים ביבשה. התשובה מתאימה לרעיון המרכזי במשפט המקורי ועל כן זוהי התשובה הנכונה.

תשובה (4) אינה נכונה. בתשובה נכתב שמעט יונקים חיים רק ביבשה. נשים לב לנחרצות בתשובה ולכך שפעם נוספת סוטים מהרעיון לפיו הרוב ביבשה ומעט בים. התשובה נפסלת.

11. תשובה (4) נכונה.

במשפט המקורי נכתב: "מבין, תריסרי קברי הפרעונים המנקדים את עמק המלכים במצרים, זה של תות-אנך אמון הוא מבין הפחות מרשימים".

תשובה (1) אינה נכונה. בתשובה זו נכתב שקברו של תות-אנך אמון מופרד מיתר קברי הפרעונים בעמק המלכים. במשפט המקורי נכתב שהוא פחות מרשים, אך לא נכתב שהוא מופרד מהיתר, על כן קיים שינוי ברעיון המרכזי וניתן לפסול את התשובה.

תשובה (2) אינה נכונה. בתשובה נכתב שמבין הפרעונים הקבורים בעמק המלכים, אפשר לטעון שתות-אנך אמון הוא הכי ידוע. במשפט המקורי לא נכתב לנו שהוא הכי ידוע ולכן קיימת הטיה מהרעיון המרכזי. לכן התשובה נפסלת.

תשובה (3) אינה נכונה. בתשובה זו נכתב שקברו של תות-אנך אמון הוא במצב טוב יותר מכל קבר אחר הנמצא בעמק המלכים. התשובה אינה מתאימה מכיוון שבמשפט המקורי נכתב שהוא פחות מרשים, ולא במצב טוב יותר. לכן התשובה נפסלת.

תשובה (4) נכונה. בתשובה נכתב שמרבית הקברים הפזורים בעמק המלכים הם יותר מרשימים מהקבר של תות-אנך-אמון, מה שמתאים לטענה המרכזית של משפט השאלה. לכן התשובה מתאימה.

12. תשובה (4) נכונה.

במשפט המקורי נכתב: "בתיאטרון יווני עתיק, ה-sock וה-buskin סימלו קומדיה וטרגדיה, בהתאמה". נשים לב שמכיוון שנכתב לנו 'בהתאמה', ה-sock מסמל קומדיה, ואילו ה-buskin מסמל טרגדיה.

תשובה (1) אינה נכונה. בתשובה נכתב שבתאטרון יווני עתיק לבשו את ה-sock בטרגדיות ואילו את ה-buskin בקומדיות. נשים לב שלא נאמר לנו שלבשו אותן, אלא שהם סימלו. בנוסף, שינו את מה שה-sock וה-buskin מסמלים. התשובה אינה מתאימה.

תשובה (2) אינה נכונה. בתשובה נכתב שהתאטרון היווני העתיק, שמפורסם עבור הקומדיות והטרגדיות שלו, סומל על ידי ה-sock and buskin. נשים לב שהתיאטרון היווני הוא לא זה שסומל על ידם, אלא הטרגדיה והקומדיה סומלו על ידם. לכן התשובה נפסלת.

תשובה (3) אינה נכונה. בתשובה שה-sock and buskin מקושרות לקומדיה וטרגדיה יווניות עתיקות מזה זמן רב. התשובה אינה מתאימה מכיוון שהיא אינה מציינת שהטרגדיה והקומדיה מסומלות על ידי ה-sock and buskin, וזהו חלק משמעותי מהרעיון המרכזי במשפט השאלה. לכן התשובה נפסלת.

תשובה (4) נכונה. בתשובה נכתב שבתיאטראות יוניים עתיקים, ה-sock סימל את הקומדיה ואילו ה-buskin סימל את הטרגדיה. לכן התשובה מתאימה.

13. תשובה (1) נכונה.

זוהי שאלה **ממוקדת** בה אנחנו נדרשים להבין על פי הפסקה הראשונה, משהו לגבי ההשתתפות של מופע המערב הפרוע באירוע של המלכה ויקטוריה. מכיוון ששואלים מה ניתן להבין, נניח שהמידע אינו כתוב באופן מפורש ונקרא את כל הפסקה הראשונה תוך תמצות הרעיון מרכזי של כל משפט בה. במשפט הראשון נכתב שב-1887 חגגו למלכה ויקטוריה 50 שנות מלוכה. במשפט השני נכתב שאחת האטרקציות היה מופע מערב פרוע ולאחר מכן פירוט של המשתתפים בו. במשפט השלישי נכתב שמכיוון שיש היסטוריה של קונפליקטים בין שתי המדינות, ליום המופע באירוע הבריטי היו השלכות. במשפט האחרון נכתב שאפילו יותר משמעותית הייתה ההצלחה המסחררת של המופע, עד לעזיבת המופע ביקרו בו מיליון אנגלים. כעת נעבור לתשובות.

תשובה (1) נכונה. התשובה הראשונה מציעה שהשתתפות המופע הייתה מפתיעה. בפסקה נכתב שזה לא היה מובן מאליו שהביאו את המופע ושהיו לכך השלכות. ניתן להבין שקיום המופע, עם השלכותיו היווה הפתעה. מעבר לכך, הצלחתו בהחלט הייתה הפתעה, על כן התשובה מתאימה.

תשובה (2) אינה נכונה. התשובה השנייה מציעה שקיום המופע היה מאכזב. אם מיליון אנגלים ראו את המופע והוא היה מוצלח, תיאור המופע כמאכזב אינו מתאים להקשר וניתן לפסול את התשובה.

תשובה (3) אינה נכונה. התשובה מציעה שקיום המופע היה מביך. אם מיליון אנגלים ראו את המופע והוא היה מוצלח, תיאור המופע כמביך אינו מתאים להקשר וניתן לפסול את התשובה.

תשובה (4) אינה נכונה. התשובה הרביעית מציעה שקיום המופע היה מאתגר. על אף שייתכן שהוא אכן היה מאתגר, בפסקה מתוארת גישה חיובית כללית כלפי המופע ועל כן תשובה (1) מתאימה יותר והתשובה נפסלת.

14. תשובה (4) נכונה.

זוהי שאלה **ממוקדת** בה אנו נדרשים למלא את הסיבה בגינה המופע לא הועלה בארמון בקינגהאם, לפי הפסקה השנייה. נעבור לקרוא את הפסקה השנייה ונחפש מידע אודות ארמון בקינגהאם. במשפט הראשון מופיע לנו ארמון בקינגהאם ולכן נקרא את הפסקה מתחילתה. במשפט הראשון מסופר לנו שהמלכה רצתה שהמופע יתקיים בארמון ושהיא לא יצאה ממנו במשך 25 שנה. במשפט השני נכתב שהוסבר לה שהארמון לא יכול לארח הפקה כזו גדולה. בשלב זה נעצור את הקריאה ונעבור לבחון את התשובות.

תשובה (1) אינה נכונה. בתשובה נכתב שהמופע לא עלה בארמון מכיוון שמופעים אינם מורשים לעלות שם. המידע אינו תואם את מה שנכתב בפסקה לפיו ההפקה גדולה מדי עבור הארמון, ועל כן התשובה נפסלת.

תשובה (2) אינה נכונה. בתשובה נכתב שהמופע לא עלה בארמון מכיוון שהמלכה לא רצתה שזה יפריע לה. התשובה אינה מתאימה למידע בטקסט לפיו המופע לא עלה בשל גודל ההפקה. לכן התשובה נפסלת.

תשובה (3) אינה נכונה. בתשובה נכתב שהמופע לא עלה בארמון מכיוון שזה יכול היה להיות מסוכן לעשות זאת. התשובה אינה מתאימה למידע לפיו ההפקה גדולה מדי עבור הארמון והתשובה נפסלת.

תשובה (4) נכונה. בתשובה נכתב שהמופע לא עלה בארמון מכיוון שהוא היה גדול מדי עבור הארמון. התשובה מתאימה למידע בטקסט ועל כן זו התשובה הנכונה.

15. תשובה (3) נכונה.

זוהי שאלה **ממוקדת** בה אנו נדרשים להבין התכלית המרכזית בפסקה השלישית. נעבור לפסקה השלישית ונקרא את כולה תוך כדי הוצאת הרעיון המרכזי מכל משפט. בתום הקריאה נעבור לתשובות. במשפט הראשון בפסקה נכתב שהמופע היה אירוע מקסים. במשפט השני נכתב שהמופע החל בפתיחה גדולה בה פרשים רכבו עם דגל ארצות הברית. במשפט השלישי נכתב שבעודם עוברים, המלכה קמה וקדה, פעם ראשונה בהיסטוריה בה דמות מרכזית באימפריה הבריטית כיבדה את הצבעים של המושבה הבריטית לשעבר. כעת נעבור לתשובות ונבחן את התאמתן.

תשובה (1) אינה נכונה. תשובה זו מציעה שתכלית הפסקה היא לתאר את הכניסה של המלכה למופע המערב הפרוע. בפסקה נכתב על הכבוד שהיא נתנה לדגל המושבה לשעבר ולכניסה של הפרשים ולא של המלכה. התשובה אינה מתאימה.

תשובה (2) אינה נכונה. תשובה זו מציעה שתכלית הפסקה היא לתאר את ארלס קורט ארנה. בפסקה לא נכתב אודות הארנה אלא על תחילת המופע והכבוד שהמלכה נתנה לדגל. לכן התשובה אינה מתאימה.

תשובה (3) נכונה. תשובה זו מציעה שתכלית הפסקה השלישית היא לתאר רגע היסטורי במהלך המופע. בפסקה נכתב על רגע מסוים במופע בו המלכה עשתה דבר בפעם הראשונה בהיסטוריה. התשובה מתאימה למידע בפסקה ועל כן זוהי התשובה הנכונה.

תשובה (4) אינה נכונה. תשובה זו מציעה שתכלית הפסקה השלישית היא לתאר את הדגל האמריקני. בפסקה אמנם מוזכר הדגל, אך מטרת הפסקה הוא לא לתאר אותו, אלא לתאר מה קרה עם הצגתו. התשובה אינה מתאימה ועל כן נפסלת.

16. תשובה (1) נכונה.

זוהי שאלה **ממוקדת** בה שואלים אותנו מה **לא** הוזכר בפסקה השלישית. מכיוון שכבר קראנו את מרביתה נעבור לתשובות ונפסול מידע שקראנו כבר. במידת הצורך נעבור חזרה לטקסט ונשלים את הקריאה.

תשובה (1) נכונה. בתשובה נכתב שדגלי אמריקה ובריטניה הונפו במהלך האירוע. על אף שסביר מאד שדגל בריטניה הונף במהלך המופע, בפסקה נכתב רק על דגל אמריקה שהונף ועל כן תשובה זו מתאימה. תשובה (2) אינה נכונה. בתשובה נכתב שבריטניה שלטה פעם על האזור שהפך לארצות הברית. בפסקה נכתב שארצות הברית הייתה פעם מושבה בריטית (שורה 17) ולכן המידע הזה הופיע בטקסט והתשובה נפסלת.

תשובה (3) אינה נכונה. בתשובה נכתב שהמלכה שלטה על אימפריה. בטקסט נכתב לנו שזו הפעם הראשונה ששליט בכיר באימפריה הבריטית נתן כבוד לדגל האמריקאי (שורה 15) ועל כן מוזכר בטקסט שהמלכה שלטה על אימפריה, והתשובה נפסלת.

תשובה (4) אינה נכונה. בתשובה נכתב שהמלכה ויקטוריה הוקירה כבוד לדגל האמריקאי. מידע נכתב בברור בטקסט והתשובה נפסלת.

17. תשובה (4) נכונה.

זוהי שאלה **ממוקדת** המתייחסת לנושא העיקרי עליו דנים בפסקה האחרונה. נתחיל לקרוא את הפסקה ובסוף כל משפט נתמצת לעצמנו את הרעיון המרכזי המובע בו. נפסיק לקרוא כאשר אנו מרגישים שהבנו את הנושא המרכזי עליו דנים. במשפט הראשון נכתב שהשתתפות המלכה הכה גלים ועזרה למופע להפוך לתופעה בין-לאומית. במשפט השני רעיון זה מורחב ומסופר שבמשך 20 שנים המופע משך קהל מאירופה ומעבר לה. במשפט האחרון נכתב שבנוסף לכך, המופע הציג תמונה של התרבות האמריקאית שהחזיקה מעמד זמן רב. כעת נעבור לתשובות ונבחן מהו הרעיון המרכזי של הפסקה.

תשובה (1) אינה נכונה. התשובה מציעה שהפסקה מתארת את הקהל של המופע. אמנם בפסקה מתואר שלמופע קהל רב מרחבי העולם, אך הפסקה אינה מתארת או מוסיפה מידע לגביו. על כן התשובה אינה מתאימה למידע שהוצג בטקסט והיא נפסלת.

תשובה (2) אינה נכונה. התשובה מציעה שהפסקה מתארת את התפקיד של המופע בתרבות האמריקאית. בפסקה נכתב שהייתה למופע השפעה על התרבות האמריקאית, אך לא מתוארת ההשפעה עצמה ולא מופיע לגביה מידע נוסף. על כן לא ייתכן שזוהי תכלית הפסקה והתשובה נפסלת.

תשובה (3) אינה נכונה. התשובה מציעה שהפסקה מתארת את סיבוב ההופעות הבינלאומי של המופע. מוזכר בפסקה שהמופע יצא לסיבוב הופעות בין-לאומי, אך לא מוזכרים פרטים נוספים אודות ההופעות בעולם ועל כן לא ייתכן שזוהי התשובה הנכונה.

תשובה (4) נכונה. התשובה מציעה שהפסקה דנה בהצלחה וההשפעה של המופע. בפסקה מתוארת ההצלחה של המופע באנגליה ובהשפעה שהייתה למופע על תרבות האמריקאית ועל כן המידע תואם את הטקסט וזו התשובה המתאימה.

18. תשובה (4) נכונה.

זוהי שאלה **כללית** המבקשת מאתנו לבחור כותרת מתאימה. נענה על השאלה הזו רק לאחר שענינו על כל שאר השאלות שקשורות לקטע זה. לבסוף, נכתוב בתמצות מה קראנו מכל פסקה ונמצא את התשובה המתאימה ביותר לחוט המקשר בין הפסקאות. בפסקה הראשונה קראנו על הסנייפ ועל התכונות המייחדות אותו. בפסקה השנייה קראנו על מבנה גופו של הסנייפ שנראה לא מתאים, אולם הוא שמקנה לו את יכולותיו המיוחדות. בפסקה השלישית ראינו כי העובדה שהסנייפ גם עף מהר וגם עף למרחקים היא שמייחדת אותו לעומת ציפורים אחרות שיש להן רק אחת מן התכונות, ובפסקה האחרונה למדנו על הגודוויט ועל הישגיו אשר דומים לאלו של הסנייפ, וכי לא ברור מדוע הסנייפ לא עוצר לנוח במעופו.

תשובה (1) אינה נכונה. לפי תשובה זו הכותרת של הטקסט צריכה לעסוק במסלול נדידתו של הסנייפ. אמנם נדידתו הארוכה של הסנייפ מוזכרת בטקסט, אך אין הטקסט עוסק במסלולו של הסנייפ. לכן התשובה נפסלת.

תשובה (2) אינה נכונה. לפי תשובה זו הכותרת של הטקסט צריכה לעסוק בציפורים אשר עפות למרחקים ארוכים, אולם הטקסט עוסק בעיקר בסנייפ ובייחודו בכך שבנוסף ליכולתו לנדוד מרחקים ארוכים הוא עושה זאת במהירות מרשימה. לכן תשובה זו נפסלת.

תשובה (3) אינה נכונה. לפי תשובה זו הכותרת של הטקסט צריכה לעסוק בציפור הכי שמנמנה בעולם החיות. אמנם בפסק השנייה מוזכרת העובדה שהסנייפ היא ציפור שמנמנה יחסית אך לא נאמר לנו כי היא הציפור הכי שמנמנה בעולם החיות. בנוסף עובדה זו מוזכרת כחלק מהתכונות הפיזיות של הסנייפ והטקסט לא עוסק רק בתכונה הזו של הסנייפ. לכן התשובה נפסלת.

תשובה (4) נכונה. לפי תשובה זו הכותרת של הטקסט צריכה לעסוק בציפור הסנייפ וביכולות שמייחות אותה – תעופה למרחקים ארוכים במהירות. זהו בדיוק הנושא בו עוסק הטקסט ולכן כותרת זו מתאימה.

19. תשובה (1) נכונה.

זוהי שאלה **ממוקדת** בה אנו שואלים אותנו לפי הפסקה השנייה, את הסיבה לפיה ה-great snipe אינו מצויד כראוי למסעו. נעבור לפסקה השנייה ונקרא אותה תוך תשומת לב מיוחדת ל-great snipe ולמסעות. במשפט הראשון כותבים לנו בפירוש שה-great snipe ככל הנראה לא מצוידים למסע שלהם. במשפט השני נכתבות לנו הסיבות לכך- גופם קטן ומלא, וכנפיהם אינן אווירודינאמיות כיוון שחסר להן את הקצה המחודד שמאפיין ציפורים שעפות למרחקים ארוכים. כעת נעבור לתשובות ונפסול תשובות שאינן מתאימות לנכתב בטקסט.

תשובה (1) נכונה. בתשובה נכתב שהסנייפ אינו מותאם למסעות ארוכים מכיוון שאין להם כנפיים מחודדות. במשפט השני בפסקה נכתב במפורש שאחת הסיבות לכך שהם אינם מוכנים למסעות ארוכים הוא היעדר הקצה המחודד בכנפיהם. התשובה מתאימה.

תשובה (2) אינה נכונה. בתשובה נכתב שהסנייפ אינו מותאם למסעות ארוכים מכיוון שהכנפיים שלהם קצרות משל ציפורים אחרות. בפסקה נכתב שהחוסר בקצה בכנפיים הוא הסיבה, ולא האורך הכולל שלהן. התשובה אינה מתאימה למידע המופיע בטקסט ועל כן נפסלת.

תשובה (3) אינה נכונה. בתשובה נכתב שהסנייפ אינו מותאם למסעות ארוכים מכיוון שהוא מגיע לאפריקה רזה ומותש. בפסקה לא נכתב לנו כלל על האופן שבו הוא מגיע לאפריקה, אלא על המאפיינים הפיזיים המשפיעים על מסעו. לכן התשובה אינה מתאימה.

תשובה (4) אינה נכונה. בתשובה נכתב שהסנייפ אינו מותאם למסעות ארוכים מכיוון שהוא מכפיל את המשקל שלו במהלך הקיץ. בחלק שקראנו המסביר את הסיבות לחוסר המוכנות שלו למסע נכתב אודות גופו הקטן והמלא, אך לא נכתב דבר על הכפלת משקלו או על הקיץ. בהמשך הפסקה (לממשיכי הקריאה) נכתב אף דבר הפוך- משקלו הרב בצאתו למסע נותן לו אנרגיה למסע. לכן התשובה נפסלת.

20. תשובה (4) נכונה.

זוהי שאלה **ממוקדת** בה אנו מוכוונים לפסקה השלישית ושואלים אותנו על שתי ציפורים שקשורות בצורה מסוימת לסנייפ. נעבור לפסקה השלישית ונקרא אותה תוך שאנחנו מחפשים רמזים לציפורים אחרות שקשורות אליה בצורה מסוימת. במשפט הראשון נכתב לנו שאין הרבה ציפורים שעפות גם רחוק וגם מהר, ושלרוב הן יכולות לעשות רק אחד מהשנים. במשפט השני מספרים על הפרגרין פאלקון, שעף מהר מאד אבל לזמן קצר. במשפט השלישי נכתב שהארקטיק טרן, מצד שני, עף למרחקים ארוכים אבל לאט. נעצור בשלב זה את הקריאה ונעבור לתשובות.

תשובה (1) אינה נכונה. לפי תשובה זו, שתי הציפורים המוזכרות בפסקה נודדות בזמנים אחרים מהסנייפ. בפסקה נכתב לנו על מהירות ומרחק, אך לא הוזכרו מועדי הנדידה ועל כן המידה לא מופיעה בטקסט וניתן לפסול את התשובה.

תשובה (2) אינה נכונה. לפי תשובה זו שתי הציפורים המוזכרות בפסקה עפות מהר ורחוק כמו הסנייפ. בפסקה ציפור אחת מוזכרת בשל מהירותה וציפור אחרת עבור המרחק אותו היא נודדת. בכל מקרה, הן מובאות כדוגמאות לציפורים בעלות מאפיין אחד מרכזי, לעומת הסנייפ שבעל שתי התכונות באופן מובהק. על כן התשובה אינה מתאימה וניתן לפסולה.

תשובה (3) אינה נכונה. לפי תשובה זו שתי הציפורים המוזכרות בפסקה עוקבות אחר מסלול נדידה דומה לזה של הסנייפ. מידע זה אינו מוזכר כלל בפסקה ולכן התשובה אינה מתאימה וניתן לפסולה.

תשובה (4) נכונה. לפי תשובה זו שתי הציפורים המוזכרות בפסקה עפות או מהר יותר, או רחוק יותר מהסנייפ. בפסקה מפרידים בין הציפורים ומדגישים כיצד יש ציפורים שעפות מהר יותר ויש אחרות שעפות רחוק יותר, אך הן בעלות מאפיין אחד מרכזי, בעוד לסנייפ יש את שתי התכונות. הוא עף מהר מאד ורחוק. לכן התשובה מתאימה.

21. תשובה (2) נכונה.

זוהי שאלה **ממוקדת** השואלת על המילה feat המופיעה בשורה 20. מבקשים מאיתנו לבחור את המילה בתשובה הקרובה ביותר למשמעות המילה בשאלה. נעבור לשורה 20, נאתר את המילה ונקרא את המשפט בשלמותו על מנת להבין את ההקשר שבו נאמרה המילה החסרה. במשפט נכתב שהציפור היחידה שמתקרבת ל-feat של הסנייפ הגדול היא הגודוויט. המשך הפסקה מתאר את היכולות המיוחדות של הגודוויט, ונראה כי הישגיו של הגודוויט דומים לאלו של הסנייפ. מכאן נוכל להסיק כי ה-feat מתייחס להישגים של הסנייפ לעומת הגודוויט. כעת נעבור ונבחן את המילים בתשובות.

תשובה (1) אינה נכונה. בתשובה נכתב שימהירות היא מילה שקרובה במשמעה ל-feat. מהירות היא מאפיין אחד של הסנייפ המדובר בקטע, אך מה שמייחד את הסנייפ הוא השילוב של מהירות ומרחק. ועל כן התשובה חסרה ואינה מתאימה.

תשובה (2) נכונה. בתשובה נכתב שי'הישגים' היא מילה שקרובה במשמעה ל-feat. אכן בפסקה משווים בין ההישגים של גודוויט לעומת של הסנייפ, ותשובה זו עשויה להתאים. בנוסף אחד מפירושי המילה feat הוא הישג, ועל כן זוהי התשובה הנכונה.

תשובה (3) אינה נכונה. בתשובה נכתב שימסלולי היא מילה שקרובה במשמעה ל-feat. התשובה אינה מתאימה להקשר שכן מדובר על הישגי הציפור ולא על מסלול הנדידה שלה. לכן התשובה נפסלת.

תשובה (4) אינה נכונה. בתשובה נכתב שימאפיינים היא מילה שקרובה במשמעותה ל-feat. אמנם קריאה של המשפט הראשון עלולה לבלבל אותנו לחשוב שזו התשובה הנכונה, אולם קריאה של המשך הפסקה מראה לנו כי משווים בין סוגי הציפורים לא בתכונותיהן אלא בהישגיהן (ברור כי שתיהן יכולות לעוף למרחקים ארוכים, אולם הפסקה משווה כמה רחוק כל ציפור יכולה לעוף). לכן התשובה נפסלת.

22. תשובה (2) נכונה.

זוהי שאלה **ממוקדת** בה אנחנו מתבקשים, על פי הפסקה האחרונה, להבין מה אינו ברור. נקרא את הפסקה הרביעית תוך מתן תשומת לב לדברים שאינם ברורים או מועלים כשאלה. במשפט הראשון נכתב שהגודוויט נודד למרחק של 7000 מיילים מאלסקה לניוזילנד בתשעה ימים. במשפט השני נכתב שלעומת זאת, הגודוויט עף מעל אוקיינוס ושאין לו היכן לעצור. במשפט השלישי נכתב שעם זאת, לסנייפ יש מספר מקומות בהם הם יכולים לעצור לנוח, אך הם אינם עושים זאת. במשפט האחרון נכתב שמדענים אינם יודעים מה הסיבה לכך. כעת נעבור לתשובות.

תשובה (1) אינה נכונה. בתשובה זו נכתב שאינו ברור איך ציפורים נודדות בוחרות את נתיב התעופה שלהן. בפסקה לא נכתב על ציפורים וכיצד הן בוחרות נתיב, אלא מדוע הסנייפ לא עוצר בדרך על אף שהוא יכול. התשובה אינה מתאימה ונפסלת.

תשובה (2) נכונה. בתשובה זו נכתב שאינו ברור מדוע הסנייפ אינו עוצר במהלך הנדידה שלו על אף שהוא יכול. התשובה מתאימה לנכתב בטקסט ועל כן זוהי התשובה הנכונה.

תשובה (3) אינה נכונה. בתשובה זו נכתב שלא ברור איך ציפורים יודעות למצוא מזון בזמן הנדידה שלהן. בטקסט נכתב לנו שחלק מהציפורים אינן עוצרות כלל על אף הן יכולות ושישנן כאלו שאינן יכולות. עם זאת, לא מוזכר האופן שבו הן מוצאות אוכל, ועל כן התשובה אינה מתאימה ונפסלת.

תשובה (4) אינה נכונה. בתשובה זו שלא ברור מדוע הגודוויט מתנהג אחרת מציפורים אחרות. בפסקה משווים בין התנהגות הגודוויט לסנייפ אך לא מדובר על ציפורים אחרות באופן כללי ולא מייחדים את הגודוויט בהיבט הזה, אלא את הסנייפ. על כן התשובה אינה מתאימה וניתן לפסול אותה.